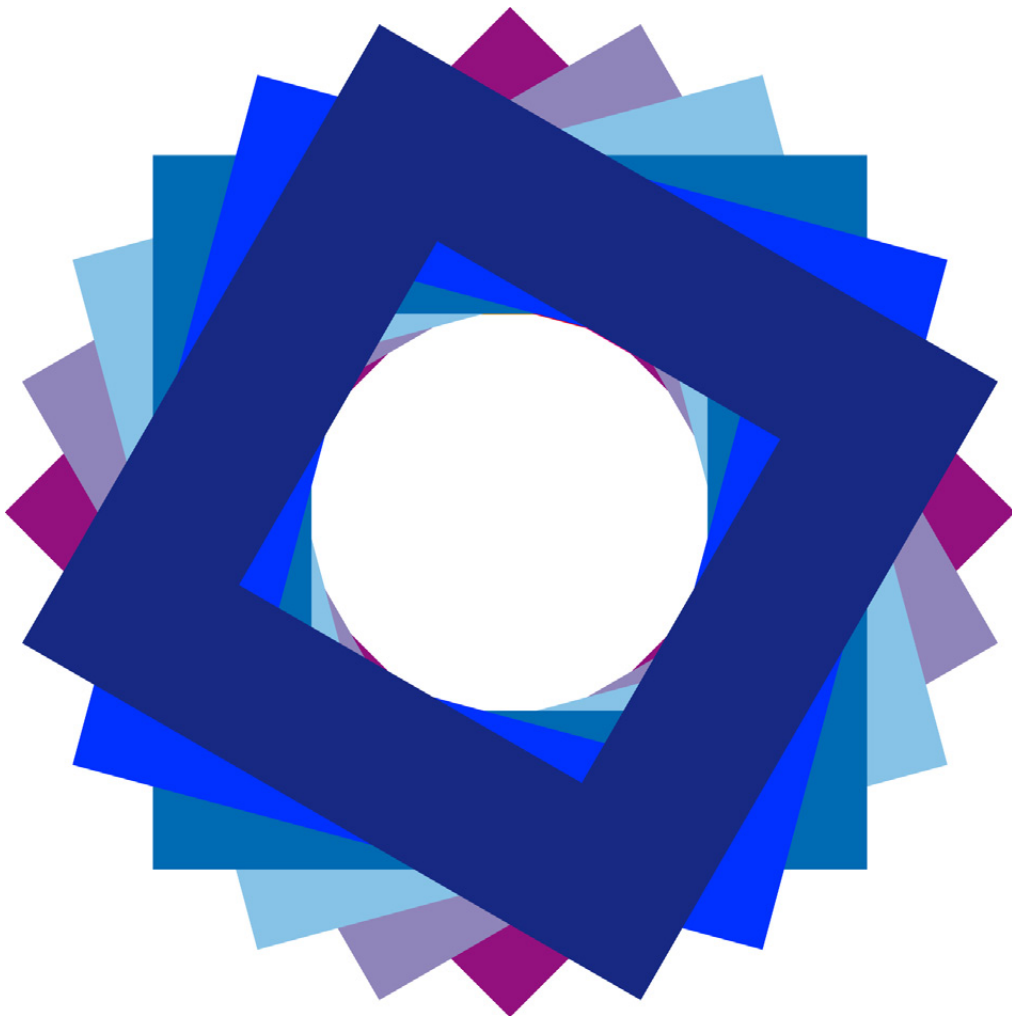


# Institutioner i förändring

# Institutioner i förändring

**Context in Flux / Sammanhang i Rörelse**



## Context in Flux / Sammanhang i Rörelse



Context in Flux / Sammanhang i Rörelse är ett projekt inom Lab 13, en ny plattform för metodutveckling och processmetodik på Riksutställningar. Riksutställningar stödjer museer och andra utställare med utveckling och samverkan genom att erbjuda kunskap, erfarenheter och nätverk från internationell omvärldsbevakning och analys. Tillsammans med kreativa utställare vidareutveckla vi också teknik och metoder och förmedlar det vi lär oss genom rådgivning, utbildningar och nyhetsbrev. I vår verksamhet ska vi också prioritera barn och ungdomar samt samtidskonstens utveckling och tillgänglighet.

Riksutställningar, Baltic Art Center, Nida Art Colony och Art Lab Gnesta har under hösten 2013 samarbetat för att genomföra två symposium för inbjudna deltagare. Syftet är att utveckla verktyg som kan bistå kulturinstitutioner som arbetar i många och överlappande sammanhang.

Baltic Art Center, Nida Art Colony och Art Lab Gnesta är alla mindre konstinstitutioner som befinner sig i en geografisk periferi, de har alla residency-program för konstnärer och en omfattande verksamhet som spänner från utställningar till seminarier och utbildningar.

Varje institution har sin tydliga inriktning. Samtidigt är det extra påtagligt för dessa mindre institutioner att förutsättningarna för deras verksamheter

är i oavbruten förändring. Målgrupper förändras, finansieringen av verksamheten är under ständig förhandling, nya nätverk uppstår och utvecklas över geografiska och tvärdisciplinära områden.



Foto: Maria Andersson

## Introduktion

**“We just don’t want to survive uncertainty, to just about make it. We want to survive uncertainty and, in addition – like a certain class of aggressive Roman Stoics – have the last word. The mission is how to domesticate, even dominate, even conquer, the unseen, the opaque, and the inexplicable How?”**

Nassim Nicholas Taleb “Antifragile”

Vi äter lunch. Det är lågsäsong i Visby. Vi äter sallad och tittar på vinden i träden. Livia Paldi är verksamhetsledare för BAC. Jag är koordinator för Riksutställningars laboratorium för metodutveckling. På mitt visitkort står det ”innovationsutvecklare”, en titel som jag har kommit på själv. Jag har bätt Livia att träffa mig för att tala om ett möjligt samarbete. Två månader tidigare har jag sett henne i en diskussion på Riksutställningars årliga konferens och ... vad kan jag säga? Årligt talat är jag lite betagen av hennes vältaliga resonemang angående konstinstitutioners betingelser och hennes fullständiga öppenhet kring den hårda verklighet som de måste verka inom. Det finns en sak som är helt avgörande, eller kanske ett par stycken, för allt jag företar mig som innovationsutvecklare. Det första och viktigaste är så klart att allt jag gör måste vara användbart för så många som möjligt inom den svenska museisektorn (eftersom den består av ett antal tusen museer borde det inte vara helt omöjligt, men det är värt att hålla ett öga på). Jag är också angelägen om att det som görs verkligen blir till metodik d.v.s. tekniker i form av frågor, mentala lekar, strukturer, lekfulla övningar eller vad som helst som kan användas som verktyg för att förstå och/eller utveckla relevanta frågor. Jag är mindre, för att inte säga obefintligt, intresserad av paneldebatter och liknande.

Så jag äter sallad med Livia och jag har en känsla

av att vi borde göra något tillsammans. Vi talar om BAC:s förutsättningar. Vi reflekterar kring andra institutioner som arbetar med små finansiella resurser, personal som består av ett par personer, verksamma i många olika sammanhang: olika länder, olika arbetssätt, residens, utställningar, samtal och seminarier etc. Det finns ett antal sådana organisationer och det verkar som om de ökar. Och sedan har vi den här saken, det här förhållandet som ofta refereras till som ”i periferin”. I det här läget tror jag att det kan uttryckas som en skarp medvetenhet om vad institutionen inte är, vad den kontrasterar mot, geografiskt, socialt och ekonomiskt.

Vi fortsätter att träffas och prata. Det uppstår idéer om samarbetande institutioner. Vi vet att vi vill samarbeta internationellt, utbyta oppositionella erfarenheter. Vi vet att vi vill föra de samarbetande institutionerna till varandra, dela upplevelser. Jag kallade det för den metodologiska rock’n’roll-resan. Vi vet också helt säkert att vi behöver engagera konstnärer i vårt utforskande. Men med det följer också vikten av att kunna garantera konstnärlig frihet och möjligheten till fritt tolkande. Baltic Art Center och Lab 13 bjöd in Art Lab Gnesta och Nida Art Colony som samarbetande curatorer för Sammanhang i Rörelse.

Jag tänker mig att vi sätter upp olika slags institutioner, när vi väl kommer fram till en av institu-

tionerna. Jag vill ha ett gemensamt kök på BAC där folk kan laga mat tillsammans och diskutera samtidskonst. Skulle vi kunna ha en "Institution för en dag" där vi provar i praktiken hur det vore att ha en institution som bara handlade om finansiering, eller bara handlade om att bygga saker, eller bara om kommunikation, eller bara om dokumenterande? Kanske nästa gång. Jag är inte konstnären här, eller institutionen som ska utforskas. Jag är den som ska möjliggöra det hela, och borde kanske dämpa mig lite.

Det har funnits något ljuvt omöjligt som har hängt med oss ända från början. Här är vi nu. Precis rätt personer och det är så mycket vi vill. En sak leder till en annan, och hopringlad i den lilla, multiverksamma institutionen ligger kilometervis av kopplingar: Hur arbetar vi med lokalsamhället, med vår egen organisation, med konstnärer, med politiker? Vad innebär det att ha ett residens? Hur leker man, pratar, interagerar? Vilket språk använder vi oss av, och när? Vilken är livets metodik?

Det jag långsamt upptäckte i projektet är följande: precis de saker som förenar institutionerna som blev en del av Sammanhang i Rörelse är också de saker som mest skiljer dem åt. Man kan inte se det ena utan att se det andra. Även små skillnader, och i bland är de stora, kan göra en enorm skillnad.

Samma, men annorlunda. Det finns också en massa tätt sammanpackade, nödvändiga motsättningar i hur arbetet genomförs inom de här institutionerna. Vissa är både konstnärer och organisatörer, vissa är curatorer, vissa får betalt, andra inte. Alla har de sina strategier för att växla mellan struktur och flöde, pedagogik och uttryck, dialog och mysterium. Rörelsen är förändringen mellan områden som ibland står i konflikt med varandra, och att veta av erfarenhet när det är läge att främja vad.

Sammanhang i Rörelse blev två symposier, svagt rock'n'rolliga. Det första var på Nida Art Colony i Nida, i Litauen och det andra på BAC och Riksställningar i Visby. Det fanns inbjudna gäster. Vissa ögonblick påminde mig väldigt mycket om känslan jag hade när jag satte upp ett teatersällskap som väldigt ung teaterdirektör; reglerna vi slog fast (man fick inte ligga ner när man såg på repetitioner), omtanken och koncentrationen, en-

tusiasmen som syntes inför varje möjlig uppgift och de uppskattade pauserna däremellan, där den spontana kunskapsöverföringen kunde finna plats.

Sammanhang i Rörelse har lyckats föra fram några mycket relevanta, roliga och provocativa frågor som fungerar som trampoliner för att utforska och beskriva små kulturinstitutioner som du kommer att stöta på i den här publikationen.

Detta är metodiken. Jag hoppas att olika sorters organisationer, lärandemiljöer eller rockband kommer att känna sig inspirerade att testa dem, forma om dem och göra dem till sina egna. En sak som institutionerna har gemensamt är helt enkelt – även om det inte är enkelt – den brännande närvaron i sin vision, sitt arbete, sina idéer och sitt lärande.

Jag känner mig djupt tacksam för deras engagerade bidrag.

Pernilla Glaser  
Innovationsutvecklare  
LAB 13, Riksställningar

## con-text (kon-tekst)

**noun**

**noun:** context; plural noun: contexts

**1. the circumstances that form the setting for an event, statement, or idea, and in terms of which it can be fully understood and assessed.**

### **Synonyms:**

**circumstances, conditions, factors, state of affairs, situation, background, scene, setting**

**flux (fl ks)**  
**noun**

**1.**

**a. A flow or flowing.**

**b. A continued flow; a flood. See Synonyms at flow.**

**2. The flowing in of the tide.**

**3. Medicine The discharge of large quantities of fluid material from the body, especially the discharge of watery feces from the intestines.**

**4. Physics**

**a. The rate of flow of fluid, particles, or energy through a given surface.**

**b. See flux density.**

**c. The lines of force of an electric or magnetic field.**

**5. Constant or frequent change; fluctuation**

**6. Chemistry & Metallurgy A substance that aids, induces, or otherwise actively participates in fusing or flowing, as:**

**a. A substance applied to a surface to be joined by welding, soldering, or brazing to facilitate the flowing of solder and prevent formation of oxides.**

**b. A mineral added to the metals in a furnace to promote fusing or to prevent the formation of oxides.**

**c. An additive that improves the flow of plastics during fabrication.**

**d. A readily fusible glass or enamel used as a base in ceramic work.**

**v. fluxed, flux·ing, flux·es**

**v.tr.**

**1. To melt; fuse.**

**2. To apply a flux to.**

**v.intr.**

**1. To become fluid.**

**2. To flow; stream**



## Medverkande



Den oändliga förklaringen. Illustration: Albin Günther

### Context in Flux 1

Nida Art Colony, Nida, Litauen

#### Nida Art Colony (NAC)

Rasa Antanavičiūtė, verksamhetsledare  
Vytautas Michelkevičius, konstnärlig ledare  
Linus Ramanauskas, producent  
Daina Pupkevičiūtė, projekt assistent  
Eglė Marčiulaitytė, praktikant

#### Riksställningar (RU)

Pernilla Glaser, innovationsutvecklare, Lab 13  
Maria Andersson, koordinator Context in Flux

#### Baltic Art Centre (BAC)

Livia Paldi, verksamhetsledare

#### Art Lab Gnesta (ALG)

Signe Johannessen, konstnär, initiativtagare  
Erik Rören, konstnär, initiativtagare

#### Övriga medverkande

Ernest Truely, konstnär, Culture Factory Polymer, Tallinn, Estland  
Arnas Anskaitis, konstnär, Litauen  
Ūla Tornau, Curator, Litauen  
Artūras Raila, konstnär, professor Vilnius Academy of Arts  
Eglė Vagnoriūtė, Litauen, konststuderande Vilnius Academy of Arts  
George Papalashvili, Georgien, konststuderande Vilnius Academy of Arts  
Rūta Gražulytė, psykolog  
Laura Grigaliūnaitė, grafisk formgivare  
+ 1-3 residency konstnärer på plats

### Context in Flux 2

Baltic Art Center och Riksställningar, Visby

#### Nida Art Colony (NAC)

Rasa Antanavičiūtė, verksamhetsledare  
Vytautas Michelkevičius, konstnärlig ledare  
Linus Ramanauskas, producent  
Daina Pupkevičiūtė, projekt assistent

#### Riksställningar (RU)

Pernilla Glaser, innovationsutvecklare, Lab 13  
Maria Andersson, koordinator Context in Flux  
Ulrika Trygg Wiberg, praktikant  
Andrea Chagallo, praktikant  
Dennis Josefson, marknadsföring  
Albin Günther, projektassistent, illustratör, videodokumentation

#### Baltic Art Centre (BAC)

Livia Paldi, verksamhetsledare  
Anna Norberg, projektkoordinator

#### Art Lab Gnesta (ALG)

Signe Johannessen, konstnär och initiativtagare  
Caroline Malmström, curator

#### Övriga medverkande

Livia Pancu, curator, tranzit.ro  
Malin Lindmark Vrijman och Mathieu Vrijman, Kultivator  
Olav Westphalen, konstnär, professor Kungl. Konst-  
högskolan, Stockholm  
Lars-Erik Hjertröm Lappalainen, teoretiker och skribent  
Rosaline Marbinah, Gnesta Konstnärliga Ungdomsråd  
Sara Edström, Galleri Syster





# Program

## Context in Flux 1

### Nida Art Colony

#### 10 - 13 oktober 2013

**A Sharing and Material Thinking Event on remoteness, time, communication, solitude, locality and informal education in Nida Art Colony (a part of Vilnius Academy of Arts). With prewritten and improvised script and situations.**

#### Goal

To create a detailed, experiential, performative and materialised case study of Nida Art Colony education and artist-in-residence activities, in the context of similar organisations) with an intention to capitalize experiences and transfer them into methodologies which might be useful for other art and culture organisations as wells as artists working in remote locations and to publish the results.

Multi-context working group: cultural operators, artists, designers, professors, former AIRs, invited guests (psychologist), curators, experts and students

Ur programmet för Context in Flux Symposium 1  
Organiserat av Nida Art Colony i dialog med LAB 13, som del av  
Context in Flux / Sammanhang i Rörelse, initierat av LAB 13.

#### Topics in discussion

1. Managing, value and specifics of time: delayed time, anticipated time, direct, indirect and delayed communication; Subtopics: extended and concentrated time, sparsity and superficiality, diluted information. **SOME QUESTIONS:** "How to kill time when travelling every week (Vilnius-Nida-Vilnius, 700km, 10-14 hours)? The choreography of driving a guest or how to make things work: chatting and project making on the road. Do we effectively use travel time for project planning and development? How do we organize travel time for guests?"

2. Atmosphere and solitude: "Going insane vs. finding peace in a remote centre" (staff and residents) temporary communities (including constant flux of welcome and goodbye parties), relation between host and guest, absolute hospitality, community development, privateless space for staff, managing private and public time and space for guests and staff.

3. Methodologies on working with locals; how to make art centres needed by the locals? Involving communities to participatory art projects; Community Integration: Inclusion and accessibility in contemporary art practices, Role play game (NAC staff/residents play locals and we try out some methodologies)

*Symposium-workshop*

# *Context in Flux*

## *Part I. Nida*

*A sharing and material thinking event on remoteness, time, communication, solitude, locality and informal education in Nida Art Colony (a part of Vilnius Academy of Arts)*

### **Methodology**

Material thinking throughout the entire seminar. The goal of the seminar is to express ideas. Throughout the symposium collective and individual reflections on key concepts and related experiences are expressed through textual and visual forms and generated as content for the forthcoming publication.

Ur programmet för Context in Flux Symposium 1  
Organiserat av Nida Art Colony i dialog med LAB 13, som del av  
Context in Flux / Sammanhang i Rörelse, initierat av LAB 13.

### **Methods**

- a) Drawing diagrams, schemes, paths, spatial maps, mind maps
- b) Making 3D objects/works, collages, surveys and visualisations of thoughts (Pictionary)
- c) Recycling/reusing materials left by other residents (contribution by present residents is possible)
- d) Writing/recording essays, notes, interviews etc.
- e) Collective cooking
- f) Documenting experiences such as cooking and chatting together (multi-context groups)
- g) Walking individually (with photo/audio/video documentation or without) or collective (guided and getting lost) walks
- h) Sharing and discussing experiences with group psychologist
- i) Socialising, discussing and relaxing in artist made sauna and/or having tea parties

## Schedule

### October 11 (Friday)

#### Plan for day 1:

“Value & specifics of time” – 5 hours discussions during the trip in the bus: trip as a time spending and using tool; is the time spent in the trip to remote place gone? Travelling as work.

16.00

Departure from Vilnius Academy of Arts parking lot at Maironio st. 6, (next to St. Ann’s church) towards Nida by bus (370 km, 5 hours trip) Sandwiches will be available.

### October 12 (Saturday)

#### Plan for day 2:

“Atmosphere and solitude. Who is going insane in a remote centre” (Transition from the topic of time to atmosphere and solitude in a remote place) Moderated by Ernest.

8.45 - 9.00

Morning exercise (optional)

9.00 - 10.00

Slow collective made breakfast (from local ingredients in the fridge) Everybody is asked to contribute an ingredient from their country or own storage room (bread, cheese, etc).

10.00 - 10.59

Extended breakfast with visual presentations by BAC, ALG and NAC and their atmospheres, includes reflection on topics discussed during the bus ride. Everyone is encouraged to participate in the discussion.

11.00 - 11.15

Introduction to material thinking by Vytautas (in conference hall)

11.15 - 11.30

Presentation of experiences “Staying and Working Together” by Ūla, curator of the residency and exhibition “Ritual Room.”

11.30 - 12.30

Discussion and workgroup led by Ernest, international AIR coordinator of Culture Factory Polymer, Tallinn.

12.30 - 13.00

Time for Individual Material Thinking

13.01 - 14.00

A guided tour to the dunes by Linas / Eglė (NAC).

Lunch prep by Group 1.

14.01 - 15.15

Lunch

15.16

Talk by psychologist Rūta

15.45 - 17.00

Group discussion round table with Rūta

17.00 - 18.00

Break

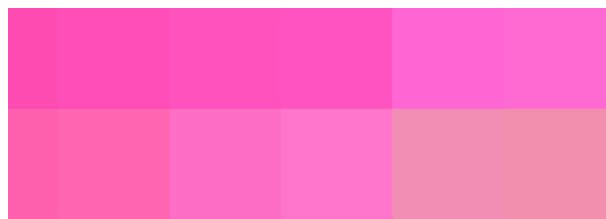
18.00 - 19.30

Individual work and material thinking. Dinner prep by Group 2

19.30 –

Dinner.

After dinner more material thinking, as long as you wish..



### October 13 (Sunday)

#### Plan for day 3:

“Participation and communities. Inclusion and accessibility: How can contemporary art and culture centres integrate with regional communities?” Moderated by Pernilla

8.30 - 9.30

Morning walk to the sea and back inc. breathing exercises (optional).

9.00 - 10.00

Collective self-made breakfast from ingredients in the fridge.

10.01 - 12.00

Pernilla’s workshop and discussion on interaction with local community (invitations, power and other questions) and participatory art practices.

12.01 - 13.30

Material thinking: individual work and discussions if needed.

Lunch prep by Group 3

13.30 - 14.30

Wrap-up over lunch (submitting outcomes from material thinking or continuing to work until next day).

16.00 -

Assessment afternoon and work on the publication for core team. Putting thoughts on paper: discussing the two days and their results and publication. Mapping flux: resources. Those who are staying continue to do material thinking and preparing stuff for publication

~19.00 –

Dinner at local restaurant

### October 14 (Monday)

#### Plan for day 4:

Assessment brunch and work on publication from 09.30 For organisers (NAC, BAC, ALG + RU)

Departure to Vilnius by colony van or with bus+ferry+bus/train (~6-7 hours)





# Vilnius Academy of Arts

# NIDA

# ART

# COLONY

A new Artist-in-residency and art & education place on the Baltic Sea coast

Nida Art Colony of Vilnius Academy of Arts, Taikos st. 43, Neringa (Nida), Lithuania, tel. +370 662 45216, info@nidacolony.lt, www.nidacolony.lt



# Anteckningar från Context in Flux

**Del I. Nida. Symposium - Workshop**  
**Av Vytautas Michelkevičius**

Vytautas Michelkevičius är konstnärlig ledare på Nida Art Colony

## **Nida Art Colony, Vilnius Academy of Arts**

Vår direkta koppling till institutioner som är många gånger större än NAC ger oss många möjligheter. Vi är en institution under Vilnius konstakademi, vilket är det enda universitetet i Litauen för visuell konst, design, och arkitektur. Ur den synvinkeln agerar vi som en stor kropp med tusentals studenter, hundratals anställda och dussintals strukturer (fakulteter och institutioner). Det här stora nätverket fungerar som en arena av möjligheter och inre publik och intressenter. Vi hanterar områden som central administration, fakulteter (som design, arkitektur, konst etc.), serviceavdelningar (såsom tryckeri, galleri, snickeri, grafik etc.) och individer (lärare och studenter).

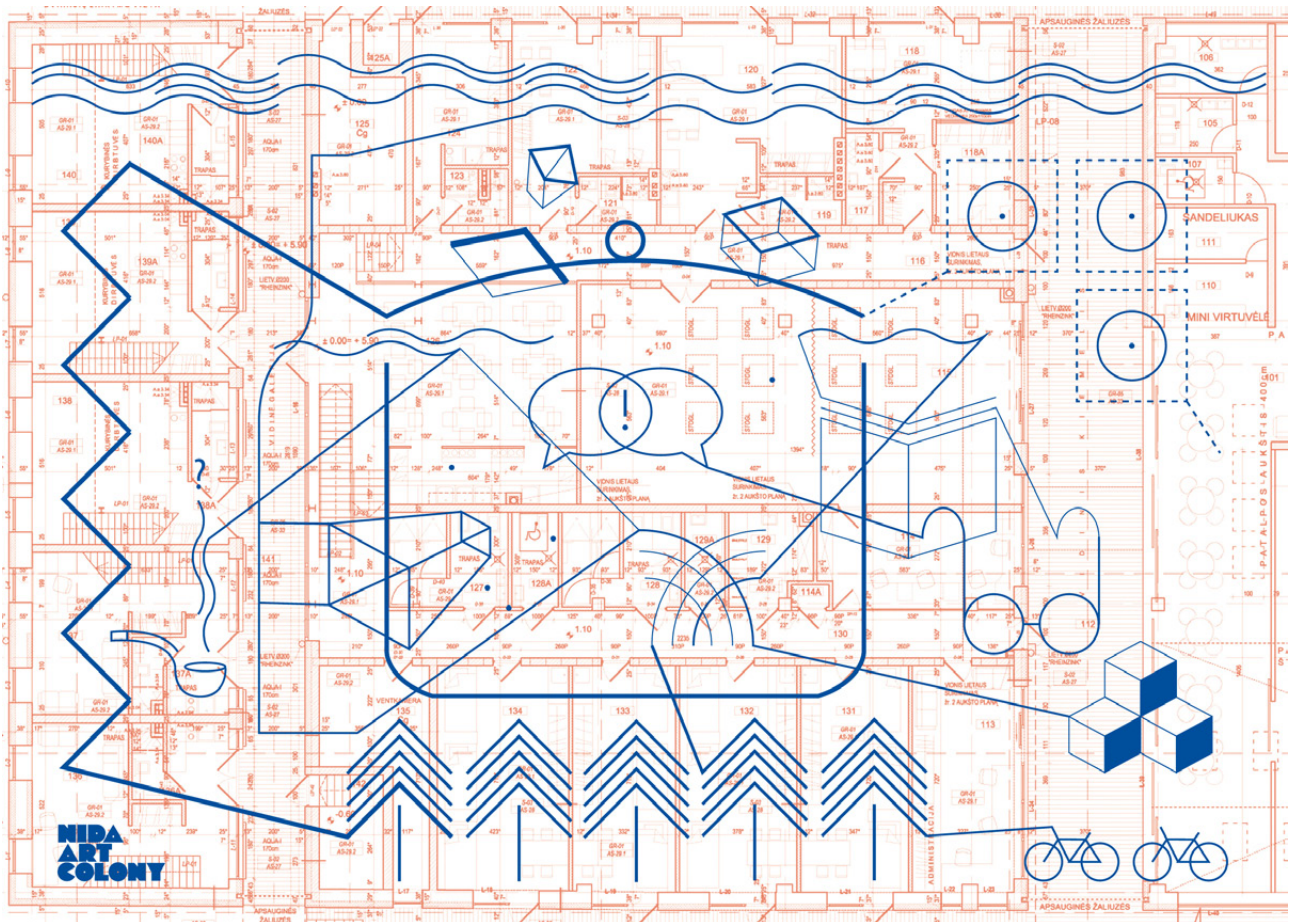
Ur en annan synvinkel fungerar vi som en liten curatorstyrd institution. Vi ställer själva upp våra målsättningar, program och sätt att implementera dem i en liten grupp om tre–fyra personer. Vi arbetar på ett självorganiserande sätt eftersom vi måste göra alla uppgifter från att kläcka idéer till att samla in pengar och välja ut konstnärer eller curatorer, hantera den övergripande processen och kommunikationen. Ibland får vi råd och hjälp från vår styrelse.

Ett av skälen till vårt oberoende är att vi är avlägset belägna, både geografiskt och i förhållande till huvudprogrammet för Vilnius konstakademi.

**Det var ett delande och materialtänkande evenemang om avstånd, tid, kommunikation, ensamhet, lokalitet och (informell) utbildning på Nida Art Colony (en del av Vilnius konstakademi). Det skedde med förskrivna och improviserade manus och situationer som uppfördes av en grupp multi-kontextuella deltagare.**

Det tar åtminstone fem timmar att åka till oss från Vilnius med bil eller allmänna kommunikationer. Nidas artist-in-residence-program är inget av akademins huvudsakliga mål, men självklart berikar det paketet av sammansatta tjänster som akademien tillhandahåller samhället vid sidan om konstutbildningar. Bland dessa finns konstproduktion, och underlättandet av densamma, medling, publicering etc.

Ibland kallar vi vårt sätt att styra institutionen "organisk utställningsorganisation" eftersom vi inte har någon i förväg klart och tydligt utarbetad plan. Vanligtvis har vi grunddragen klara i huvudet, men efter att vi träffat människor, och beroende på omständigheter och andra faktorer kan grunddragen ändra riktning en aning för att bättre möta deras behov.



Nida Art Colony. Illustration: Laura Grigaliūnaitė

En av våra huvuduppgifter är att sköta flödet av personer och idéer, eftersom vi inte har möjlighet att organisera allt själva, och eftersom vi hyser andra konstnärer och deras projekt. Under ett år står vi värd för ~50 residenskonstnärer, ~5–8 curatorer, ~350 studenter på workshopparna och ~350 andra projektdeltagare (konferenser, seminarier, arbetssammankomster etc.) för att inte tala om en bredare publik som kommer på filmvisningar, musikevenemang och utställningar.

Endast delar av personalen är baserad i Nida, medan andra arbetar från Vilnius och andra ställen. Mycket arbete görs på vägen. Producenten

och administratören Linas Ramanauskas finns alltid på plats i Nida tillsammans med en praktikant. De första 2,5 åren har den konstnärliga ledaren Vytautas Michelkevičius tillbringat över 60 % av sin arbets- och fritid i Nida, medan verkställande direktör Rasa Antanavičiūtė bara kom hit för projekt lite mindre än varje månad. Sedan september 2013 arbetar båda två huvudsakligen från Vilnius. Vytautas kommer över varje månad för att öppna välkomstkvällen för nya inneboende konstnärer, eller för att delta i residenskonstnärernas öppna ateljéer. Hela arbetsgruppen, inklusive projektassistent Daina Pupkevičiūtė, har Skype-möten varje vecka.

# Hur arbetar vi med konst?

En enkel pjäs i fyra akter på Nida Art Colony

## Akt ett - Kök

Vytautas bjöd in konstnärerna som håller till i ateljéerna vägg i vägg på välkomstmiddag. Linas har just fått färsk fisk från lokala fiskare genom att använda sina personliga kontakter.

Kvällen börjar med att rensa och fjälla fisken (vanligtvis gös) och att förbereda för att tillaga den tillsammans. Kvällen fortsätter med att residenskonstnärerna (5-13 stycken) sitter runt bordet tillsammans med personalen och ett antal gäster (om det är några där) och lyssnar på korta konstnärsföredrag och portfoliogenomgångar. Vanligtvis är det här första gången som alla konstnärerna träffas tillsammans, så stämningen är lite spänd och blygheten svävar i luften. Efter ett antal glas utvecklas sakerna snabbt och ibland varar kvällen tillsammans i upp till fem timmar.

---

Curator: Ert konstutövande berör, men vi är också intresserade av vad som gjorde att ni bestämde er för att komma till en så här avlägsen residensverksamhet.

Residenskonstnär 1: Min konst handlar om ingripanden i naturen.

Residenskonstnär 2: Jag ville ha ett avbrott från det hektiska stadslivet.

Residenskonstnär 3: Jag imponerades av en fantastisk panoramabild över Kuriska näset och jag ville tillbringa åtskilliga månader vid världens ände.

Residenskonstnär 1: Jag har faktiskt redan ett par arbeten om artificiell och konstgjord natur, så lokalomgivningen kommer att berika det jag gör.

---

Besökande expert 1: Dina forskningsämnen är inte mitt huvudintresse, men jag tror verkligen att dina idéer har stor potential att förverkligas i de här omgivningarna, medan du verkar här.

Besökande expert 2: Jag gillar verkligen att ha direktkontakt och att tillbringa tid tillsammans med residenskonstnärerna. Mitt vänskapliga råd skulle vara att använda ateljén för kritiskt nytänkande angående din verksamhet och att du inte pressar dig själv att producera.

Curator från kolonin: Det har du rätt i. Vi pressar inte residenskonstnärerna att producera om de inte är inskrivna på ett särskilt residensprogram

med en utställning som mål. Vi uppmuntrar konstnärliga undersökningar och anmärkningar på det egna konstutövandet samt nya, experimentella omtolkningar på sådant de vanligtvis gör hemma i ateljén.

---

Merparten av den interna kommunikationen inom kolonin sker med e-post. Lokalkännedom och kontakter är avgörande för att hantera mat och materialtillgångar (sakkunskap). Personalen bor i samma byggnad som residenskonstnärerna och andra gäster. Tillfälligt besökande curatorer, kritiker och konstnärer får bo i vår koloni för att delta i olika aktiviteter och kommentera residenskonstnärernas arbeten. Detta är vanligtvis informell, vänlig och professionell kritik.

### Akt två - Bastu

I början av månaden bjuds nya residenskonstnärer in till bastun på gården. Den byggdes av gammalt återvunnet material (trä, metall och plast) och har förbättrats ett antal gånger av Error Collective från Estland.

De inneboende arbetar tillsammans med kollektiva aktiviteter, vilket innefattar att hela tiden lägga ved på kaminen. Linas eller Vytautas visar hur man gör. Efter två-tre timmar samlas alla i bastun och tillbringar en-två avslappnande timmar med småprat och multikontextuellt informationsutbyte. Ibland åtföljs bastandet av en grill eller brasa.

Medlem i kolonin: Är det här er första gång i en bastu?

Residenskonstnär 1: Mmm, ja, i den här sortens vildmarksbastu, ja.

---

Residenskonstnär 2: Kan man basta på stranden?

Medlem i kolonin: Javisst, vi kan hyra en bastu på hjul någon dag. Den liknar en tunna. Efter det är det lätt att hoppa i Östersjön; det spelar ingen roll om det är november eller februari.

Residenskonstnär 1: Hör här, jag skulle vilja tillverka en sådan här träkonstruktion. Den skulle vara en del av mitt arbete. Var ska jag börja?

Medlem i kolonin: Oroa dig inte, vi kan åka till en järnhandel i Klaipeda om några dagar och välja material. Senare kan vi visa dig hur du ska börja tillverka den.



Residenskonstnär 2: Jag är faktiskt väldigt intresserad av hur den lokala skogen är uppbyggd. Av vem och när beslutades det om hur den skulle se ut?

Medlem i kolonin: Jo, det började på 1800-talet, men om du verkligen vill fördjupa dig i det kan vi åka till skogsvårdsavdelningen på Kuriska näsets nationalpark. De kan berätta hela historien och svara på dina frågor.

Informell kommunikation är verkligen avgörande. Kollektiva (fysiska) aktiviteter för samman människor och underlättar sammanboende och konstnärligt samarbete.

### Akt tre - Symposium

Inter-format Symposiet är det största årliga NAC-evenemanget för konstarbetare. Det interdisciplinära evenemanget samlar totalt cirka 40 konstnärer, curatorer, forskare och yrkesverksamma från andra områden (såsom geografer, naturvetare, skogsvårdare från nationalparken etc.).

Professorn: Med mitt föredrag skulle jag vilja öppna för en kritisk diskussion kring ...

Performancekonstnärerna: Kom så går vi ut till skogen och försöker gå ett antal hundra meter som om vi gick med ljusets hastighet. Det innebär att vi måste placera den ena foten efter den andra mycket försiktigt.

---

Ljudkonstnären: Och nu är ni välkomna till matsalen för att uppleva en ljud- och te-sammankomst. Alla teservisens rörelser kommer att ha sitt eget, förstärkta ljud. Du kan ta dig en kopp örtte och njuta av ett gemensamt och deltagande ljuduppträdande.

Tidigare residenskonstnär: Vi är glada att öppna denna konceptuella middag som tillägnas Smaken av Nida Art Colony – en blandning av lokala och internationella ingredienser ... Alla rätterna är lagade av mycket enkla ingredienser som är väldigt vanliga i konstnärers vardagsmat ...

Intensiva dagar tillsammans på en avlägset belägen plats hjälper en att koncentrera sig på det specifika ämnet, att lära känna kollegor och att bygga nätverk av kommunikation och produktion för framtiden. Konsten diskuteras, aktualiseras och framförs i direkta situationer både inne i och utanför kolonin. Alla symposier har också en utbildande aspekt: oftast en workshop för unga konstnärer eller en workshop för mer erfarna deltagare som vill lära sig något nytt om ett närliggande fält som de inte ägnar sig åt.

## Akt fyra - Internationella interdisciplinära interkulturella intermediala studenters workshop

Hundratals studenter bor i kolonin mellan en och två veckor i samband med olika utbildningsrelaterade aktiviteter. De kommer från olika kreativa områden såsom bildkonst, formgivning, arkitektur, scenkonst, film, filosofi etc. Många workshoppar är antingen internationella, interdisciplinära eller interinstitutionella.

Professor1: Jag skulle vilja börja vår workshop med att rikta in mig på själva undervisandet som metod för att dela kunskap. Jag skulle vilja undvika själva ordet "undervisa" och jag föredrar att använda mig av konceptet "att tillbringa tid och lära tillsammans".

Student 1: Ska vi laga mat och äta tillsammans också?

Professor2: Javisst. Vi delar in oss i grupper och organiserar dagliga menyer.

Gästprofessor1: Jag tar hand om läsandet av de dagliga menyerna. Ni hittar materialet i biblioteket.

---

Student 1: Jag har aldrig sett hur formgivare lär sig och arbetar, och hur det skiljer sig från det vi gör på fotografi- och media-konstlektionerna.

Student 2: Som målare förvånades jag över vad man kan göra med fotografiskt material och ändå använda sig av måleriets uttryckssätt. När jag kommer tillbaka till konstakademin ska jag försöka få åka som gäststudent till så många olika institutioner som möjligt.

Student 3: Hur som helst så var pizzan som textilstudenterna hade gjort fantastisk. Jag ska försöka baka en blå kaka till i kväll.

---

Kolonins pedagogik fokuserar på olika lärandemiljöer och intensiv tid tillsammans. En blandning av olika studenter och olika inlärnings- och undervisningstraditioner hjälper lärarna och studenterna att berika sina verksamheter. Residenskonstnärerna är också med på utbyten: Antingen ger de konstnärsföreläsningar eller så bjuder de in studenterna att delta i olika projekt, eller att öppna dialoger med lärarna.

## Context-in-Flux. Nida: Vem och varför

Symposiet i Nida var ett litet rollspel baserat på våra verkliga aktiviteter. Vi har bjudit in de flesta av våra intressenter som deltar och är viktiga för våra aktiviteter:

### Arnas Anskaitis

Den unge konstnären Arnas Anskaitis som har erfarenhet från pedagogiska workshoppar på NAC. I sitt konstutövande gjorde han konceptuella verk relaterade till språk och institutionell kritik, i synnerhet i relation till konstakademier. NAC tar emot många spirande konstnärer i residensverksamheten, vilket blir en produktiv och framåtdrivande kraft i deras karriärer när de har tagit examen.

Efter symposiet i Nida ville han levandegöra den gamla dikten (satiren) "La Poste De Königsberg A Memel" som skrevs av Denis Diderot efter dennes resa. Mellan 1773 och 1775 tillbringade Diderot några månader vid hovet hos den ryska kejsarinnan Katarina den stora i Sankt Petersburg. För att ta sig dit var han tvungen att ge sig ut på en lång resa (från Paris till Sankt Petersburg) i en postdiligens, och att åka postrutten över Kuriska näset, vilket tycks ha varit en verklig mardröm för Diderot. Vädret var fruktansvärt, turen var utmattande och extremt tuff. Satiren är ett relativt obskyrt stycke poesi; den är ett (lokalt) viktigt kulturellt verk. Dessutom är den ett uttryck för ett individuellt minne. Arnas Anskaitis upplevde den här satiren av Diderot som tankeväckande med hänseende på ämnena för Nida-symposiet (tid, kommunikation, stämning, ensamhet etc.). Han vill se på den som ett verktyg att arbeta med eller ett instrument att spela på.

### ArtDras Raila

ArtDras Raila ([www.raila.lt](http://www.raila.lt)) – etablerad konstnär mitt i karriären som bjöds in för att, som erfaren lärare och konstnär, tillföra sina kritiska tankar till diskussionerna. Han medverkade som representant för Vilnius konstakademi. Vi förväntade oss att han skulle förmedla akademipersonalens synpunkter och inställningar gentemot kolonin. Vi föreslog att han skulle bjuda in två studenter, vilket han också gjorde (en från Litauen och en från Georgien, som läste ett tvåårigt masterprogram). De bjöds in för att representera studenternas synpunkter på NAC:s aktiviteter, eftersom studenter upptar en rätt stor del av livet på NAC: workshoppar, sommarskola, utbildning etc.

### Ernest Truely

Tidigare residenskonstnär och Inter-format Symposium deltagaren Ernest Truely kom från Estland där han leder kulturfabriken Polymer och är konstnärligt aktiv som medlem i kollektivet Error. Ernest Truely har deltagit i tre symposier, varit residenskonstnär i två månader, och bidragit till ett antal utbildningsaktiviteter och han överförde sina erfarenheter till de andra deltagarna i Sammanhang i rörelse, vilka besökte Nida för första gången. Han var en framgångsrik representant, särskilt under informella prat-

stunder.

Laura Grigaliūnaitė

Designern Laura Grigaliūnaitė arbetar vanligtvis med kolonins visuella identitet. Hon formger också kolonins tidskrift. Därför bjöds hon in för att åskådliggöra både kolonins aktiviteter och processer under symposiet. Hennes deltagande resulterade i ett flertal kartor som presenteras här.

Ūla Tornau

Den litauiska curatorn Ūla Tornau bjöds in eftersom hon organiserade residensutställningen "Ritual Room" år 2012, som resulterade i en stor utställning på Contemporary Art Centre i Vilnius år 2013. Hon delade med sig av sina erfarenheter av att som curator bo och arbeta tillsammans med residenskonstnärerna. Vidare sitter hon i styrelsen för Nida Art Colony.

Rūta Graūulytė

Den externa experten psykologen Rūta Graūulytė bjöds in för att hålla en föreläsning om institutionell kommunikation och grupp-kommunikation. Senare höll hon åtskilliga sessioner gruppterapi kring frågor som handlade om kommunikation mellan personalen och residenskonstnärerna. Flera viktiga nyckelord som nämndes var: gränsland/gränser och deras bakgrund, tröskeltillstånd, att bo och arbeta tillsammans på samma utrymme, att upptäcka problem innan de exploderar etc.

Tre residenskonstnärer minglade också runt och delade med sig av sina erfarenheter till projektdeltagarna under formella och informella diskussioner.

# Material Thinking

As opposed to usual format of discussion, material thinking workshop leaves material traces after the discussion. Material thinking originates from artistic practice and sometimes is a way of doing artistic research but it is not exclusive exercised by artists. It is also performed by curators, researchers and other creative people. During material thinking the thought is inscribed into any kind of material (paper, paint, clay, etc.) and shape. It helps to externalize and materialize your tacit knowledge and skills which might be left hidden. Of course, facilitating techniques, settings, atmosphere or moderators are needed to help to materialize your thoughts on specific subject.

## Material thinking is:

- Reflection while doing
- Doing/making/creating and reflecting
- Doing/making/creating and documenting (leaving a material record or trace)
- Playing and recording
- Making figures of thought

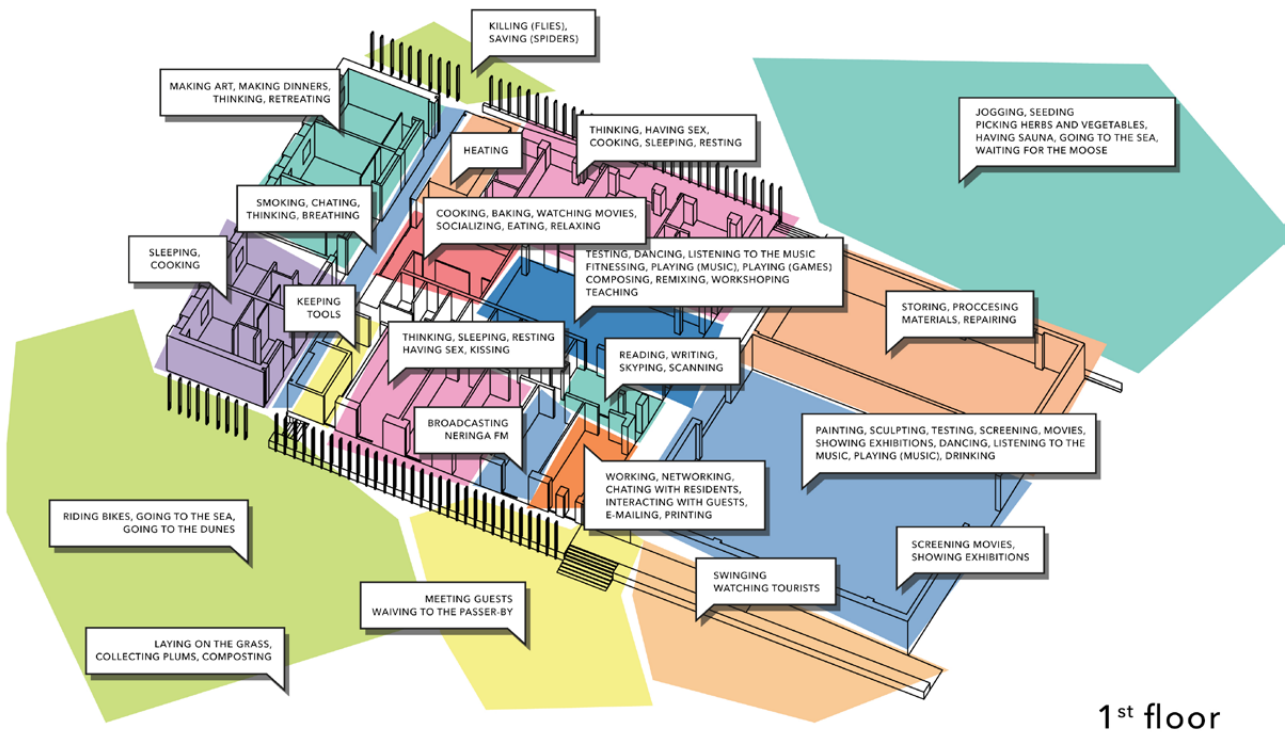
Verktyg och material för "Material Thinking"  
Foto: Maria Andersson



# Nida Art Colony as a Melting Pot

Graphic symbols over the colony plan represents what is happening where: concepting and making artworks and products, reading, screening, thinking, chatting and socialising. Right outside the colony you have forest and a lot of possibilities for physical activities: starting from bicycling and ending up with swimming in the sea.

Concept and design by Laura Grigaliūnaitė



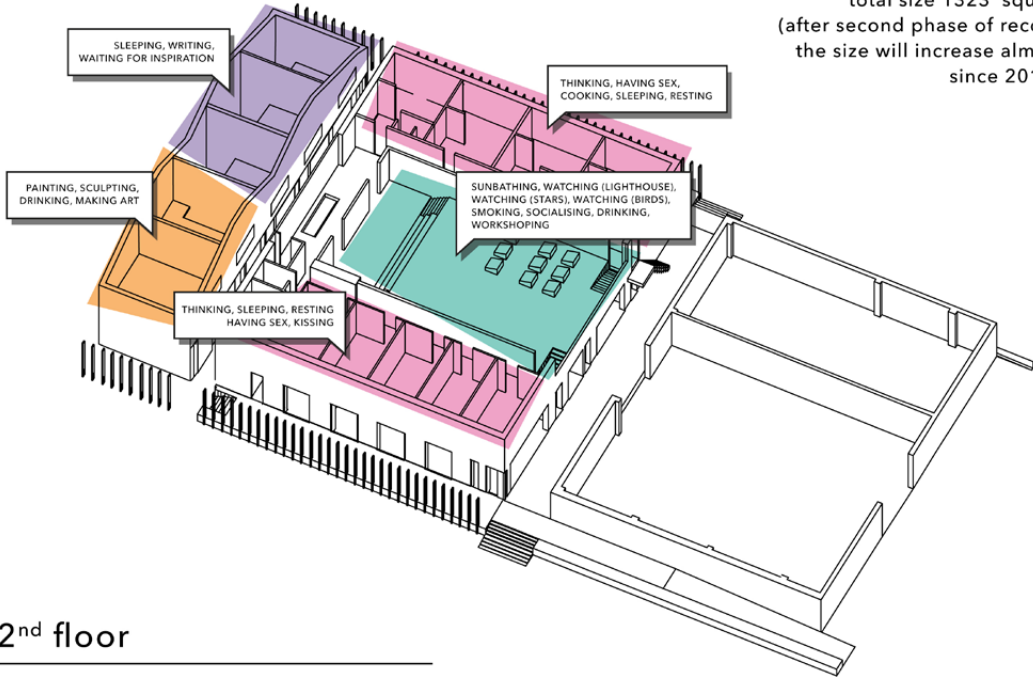
## The Map of Activities' Zones in Nida Art Colony:

total size 1323 square meters  
(after second phase of reconstruction  
the size will increase almost double  
since 2015 autumn)

# Nida Art Colony as a Melting Pot

## The Map of Activities' Zones in Nida Art Colony:

total size 1323 square meters  
(after second phase of reconstruction  
the size will increase almost double  
since 2015 autumn)



2<sup>nd</sup> floor

Illustration by Laura Grigaliūnaitė

# Dag 1 - 4

## Nida Art Colony

### Oktober 2013

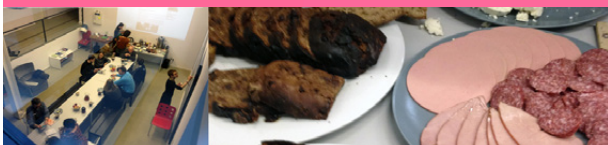
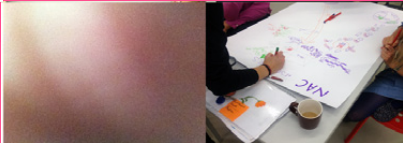
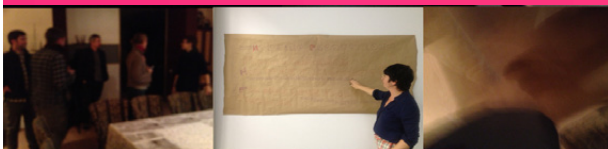
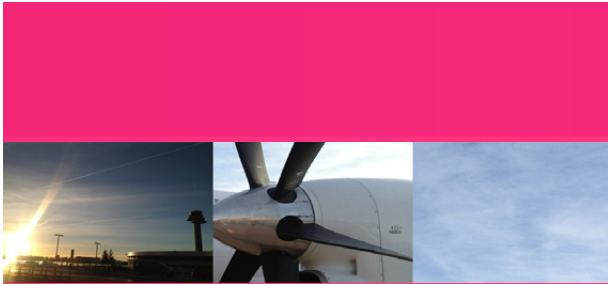


#### Day 1

- |  |  |
|--|--|
| <p>08:35 Arlanda. Livia. Signe, Erik, Pernilla and Mia. The pilot sticks his hand out through a hole in the cockpit and waves to us that it is time to get on board the plane.</p> <p>11:37 Rasa in a red jacket outside Vilnius Art Academy. Smiles.</p> <p>11:45 A huge tree in Vilnius is clothed in a knitted dress.</p> <p>12:00 Vilnius Art Musuem. A vast room. An image from a theatre-production, a naked man hanging from an iron construction.</p> <p>15:40 My name is Pernilla. My name is Giorgi, I am a student. I am Arturas, professor at the Art Academy. Fifty handshakes.</p> <p>16:00 We sit in a red mini van, parked next to St. Anne's Church. 357 km to go.</p> <p>16:15 Daina gets off the bus.</p> <p>16:30 Daina gets back on the bus carrying two bags with sandwiches, carrot cakes and bottles of water.</p> <p>17:30 " I think that anything can be travelling". "I think that you should travel with as little money as possible".</p> <p>17:40 Using the white cards that Raisa has given</p> | <p>us to write-up notes about our conversations on travelling.</p> <p>18:00 Livia moves to another seat. Everyone moves to another seat.</p> <p>18:10 Giorgi says "I thought there was a horse in the sky".</p> <p>18:12 Highway. Traffic jam.</p> <p>18:13 Giorgi says "And there was, but it was a balloon."</p> <p>18:30 Silence.</p> <p>18:33 Highway. Traffic jam.</p> <p>19:00 Tomatoes. Pasta. Flour. Salmon. Rasa and Pernilla are making a shopping list.</p> <p>19:15 Ernest is sleeping.</p> <p>19:30 Pernilla is reading.</p> <p>19:52 Mia eats an orange.</p> <p>19:54 Highway. Traffic jam.</p> <p>20:34 Pernilla is reading.</p> <p>20:45 Ernest wakes up.</p> <p>21:00 Highway. Traffic jam.</p> <p>21:10 Signe is laughing.</p> |
|--|--|



21:50	Pernilla is reading.		the most important thing, it was the process that we focused on."
22:00	"There will be mushroom soup when we get there", Rasa says.	11:10	Vyutatas says "We have to move on".
22:13	The ferry between Klaipeda and Smiltynė. Seagulls.	11:20	Ulla shows us an image from a rainforest.
22:20	"Slow down", Rasa tells the driver.	11:25	Vyutatas says that we really have to move on.
22:45	Egle shouts: "A fox!"	11:30	Ernest asks us to bring whatever we have that can be used as materials.
22:50	Daina shouts: "A deer!"	11:40	A pile made up of pens, note-books, string and a computer is on the floor.
23:07	Nida Art Colony. Two buildings. Thousands of stars. Vytautas on the stairs. Smiling.	11:50	Signe ties ribbons around the wrists of a few people.
23:30	Around the table. Linas' soup, made of local mushrooms.	11:52	Pernilla and Erik are creating a sculpture of paper, sticky notes and clay.
		11:57	Everybody wants ribbons around their wrists.
		12:30	Pernilla and Daina are cooking.
		13:00	Footprints in the sand by the sea.
		13:45	Pasta.
		14:12	Smoking.
		15:01	The PowerPoint slide shows a list of the most important factors to avoid being burnt out.
		15:07	Ruta says "But it is still important that you know these boundaries".
		15:08	Ernest says "Social sculpture".
		16:00	Someone cries.
		16:45	Smoking.
		17:08	Rasa, Pernilla, Daina, Linas, Mia, Vyutatas, Signe and Eric are on the terrace.
		17:10	Rasa says "Can we focus more on..."
		17:11	Signe says "Maybe we could..."
		17:16	Mia says "And I would also like"
		18:15	Walking.
		19:02	Sitting in the restaurant. Laughter.
<b>Day 2</b>			
08:45	The programme says "Optional Exercise". Everyone is sleeping.		
9:30	Swedish crisp bread, jam from Gotland, jam from Stockholm, jam from Gnesta, Lithuanian cheese. Coffee.		
10:00	Pernilla in a blue dress points at an image of herself in a blue dress holding a workshop.		
10:05	Ernest asks: "Why are we here?"		
10:15	Vytautas says that Nida Art Colony has 50 artists-in-residence, 350 students and 350 people involved in projects in other ways, each year.		
10:25	Signe shows an image of the Art Lab Gnesta exhibition space.		
10:30	We sit down in the gallery space.		
10:32	Vyutatas holds up a book entitled "Material Thinking".		
10:40	Vyutatas says "It can be used in all of these ways".		
10:50	Ula says "Many of the artists thought it was too long a residence".		
11:00	Ula says "It wasn't the exhibition at the Vilnius Gallery for Contemporary Art that was		



20:14 Smoking.

21:12 Walking in the dark.

21:16 Up at the lighthouse. Voices: Thank you. Thank you. So beautiful.

### Day 3

08:45 The programme says "Optional Exercise". Everyone is sleeping.

10:15 If your institution was a menu, what would be on offer?

11:14 Smoking.

11:27 Arturas instructing his students.

12:10 "Are you lonely too? Let's talk and play on radio!"

12:14 Arturas instructing his students.

12:40 Erik shows an image of a wall that is being repainted in bright squares.

13:16 Tomato soup.

14:47 Laura showing her maps.

15:00 Ruta says goodbye - "Does anybody want to hug me?"

15:12 Giorgi says "Religion is worse than communism".

15:17 Rasa says goodbye.

15:58 Smoking.

16:28 Ernest says "But Beuys said it first."

### Day 4

8:30 Misty morning at Nida Art Colony. Pernilla, Mia, Signe and Erik put their luggage in the trunk of a car.

9:18 The ferry leaves the Curonian Spit. On the wall of the terminal building: "Face reality"

# The art of holding a workshop in a moving vehicle

By Rasa Antanavičūtė

Rasa Antanavičūtė is Executive Director Nida Art Colony

Travelling from Vilnius to Nida and back is part of NAC's existence. A one-way trip takes 3.5 to 5 hours depending on the vehicle, the driver and the season. The majority of our guests arrive at Vilnius, the capital, which has the biggest airport, and only then start heading West, towards the Baltic Sea. Very often the NAC team goes along as fellow travellers, hosts or drivers. Thus, very often we ask ourselves: how to spend this time in a meaningful way?

The bus workshop was planned as an introduction to the CF Nida Symposium. Many of the symposium participants were traveling from Vilnius on the same bus. Some people knew each other from before, others were strangers. We thought we could use this time to get to know the people we hadn't met before, but we also needed a topic which would be an ice breaker. Since the remote location was something all the CF participants had in common we decided not to look too far afield and to ask the passengers to talk about travelling itself – how do they travel?, what do they do to kill time or use it efficiently?, do they like to travel? and how much time do they spend on the move?

All passengers were asked to choose a stranger to sit with for half an hour and to talk to him or her about travelling. They were encouraged to take notes – little slips of paper were provided. After half an hour one had to change seats – to choose



Ready to go. Rasa introducing the workshop. Photo: Maria Andersson



another stranger to talk to. This was done three times. Afterwards, people could sit with whomever they felt comfortable – they were left in peace to rest and to think about the conversations.

One has to keep in mind that not everything goes exactly as planned: an hour after our departure we confronted a horrific traffic jam, which made the trip last 7 rather than 5 hours (for the first time in NAC's history). After hours of sitting on rather austere bus seats, rhetoric on the beauty and benefit of long trips seemed to be premature and a bit naïve. However, it appears to me that the workshop itself went well: half an hour was enough to discover interesting details, which would encourage further discussion upon arrival at Nida; due to this imposed and rather primitive activity the symposium started on the way to, and not in, Nida; and it certainly helped to make the trip seem shorter.







Kartläggning av Art Lab Gnestas tillgångar. Erik Rören och Signe Johannessen presenterar

## Att kartlägga kartläggningen

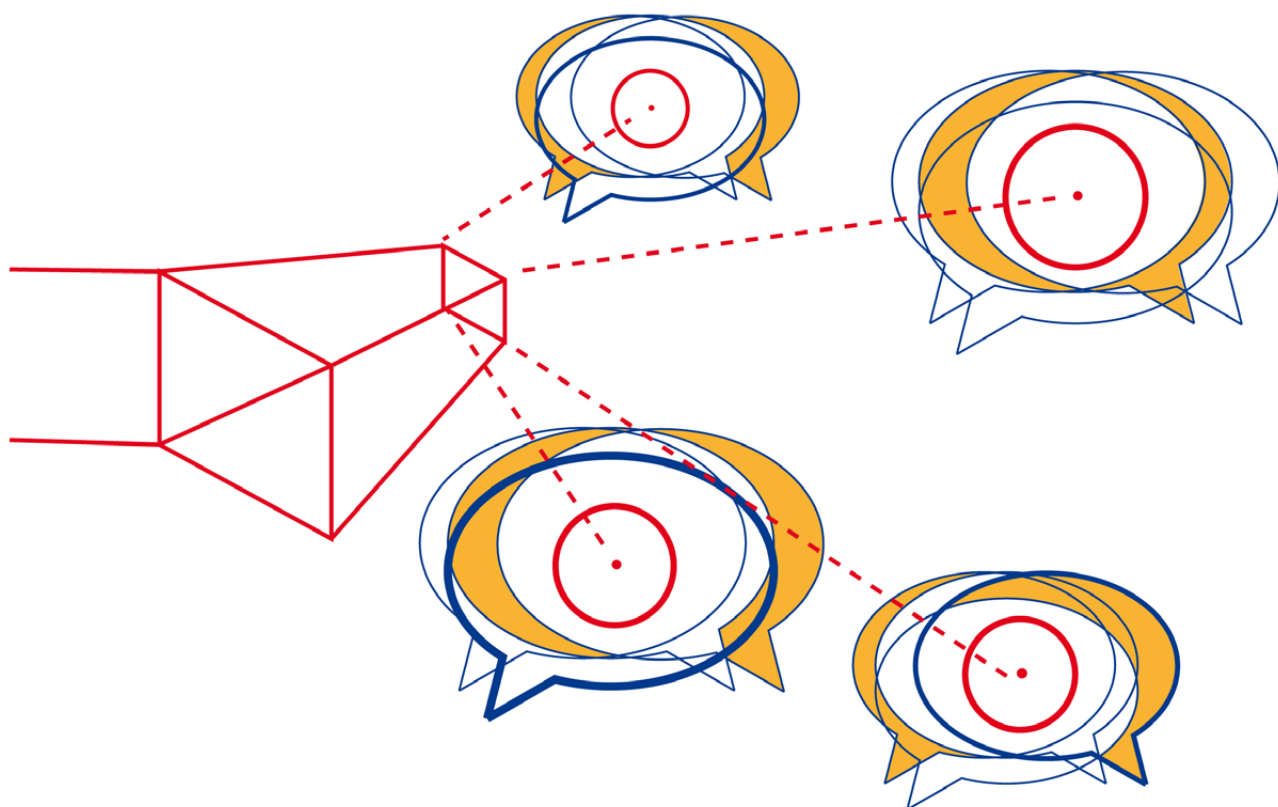


Illustration: Laura Grigaliūnaitė







Workshop om deltagande. Foto överst: Maria Andersson. Foto ovan: Egle Marciulaityte

# NIDA RESTAURANT OF ART

In kind payment, no credit cards accepted

## APPERTIFE

A cocktail of philosophical ideas

A remote cocktail of loneliness

## AMUSE-BOUCHE

A spoonful of critique

## STARTER

Open Studios: A tasteful journey through  
different artistic practices

A performative guided tour through the Colony

## MAIN COURSE

Hot Pot discussions with artists

Raw research with optional sliced production

## DESSERT

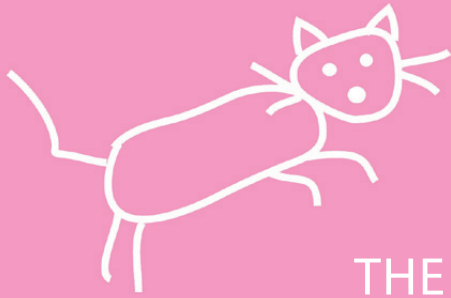
Take Away juicy log. Locally produces, freshly printed.

Organically grown network of remote residencies

## WINELIST

Full bodied experience of being an artist in solitude

A dry fluid of lessons in art history



## THE CRAZY CAT BISTRO

### MAIN COURSE

“Natural Setting”

Retro Futurist Environment

Supportive Community

Exhibition opportunities

Critique

Promotion of your activities through  
publication and virtual networks

### DESSERT

Be in a catalogue

Be on the website or facebook

Be in a slide presentation

Get invited back

### SIDE DISHES

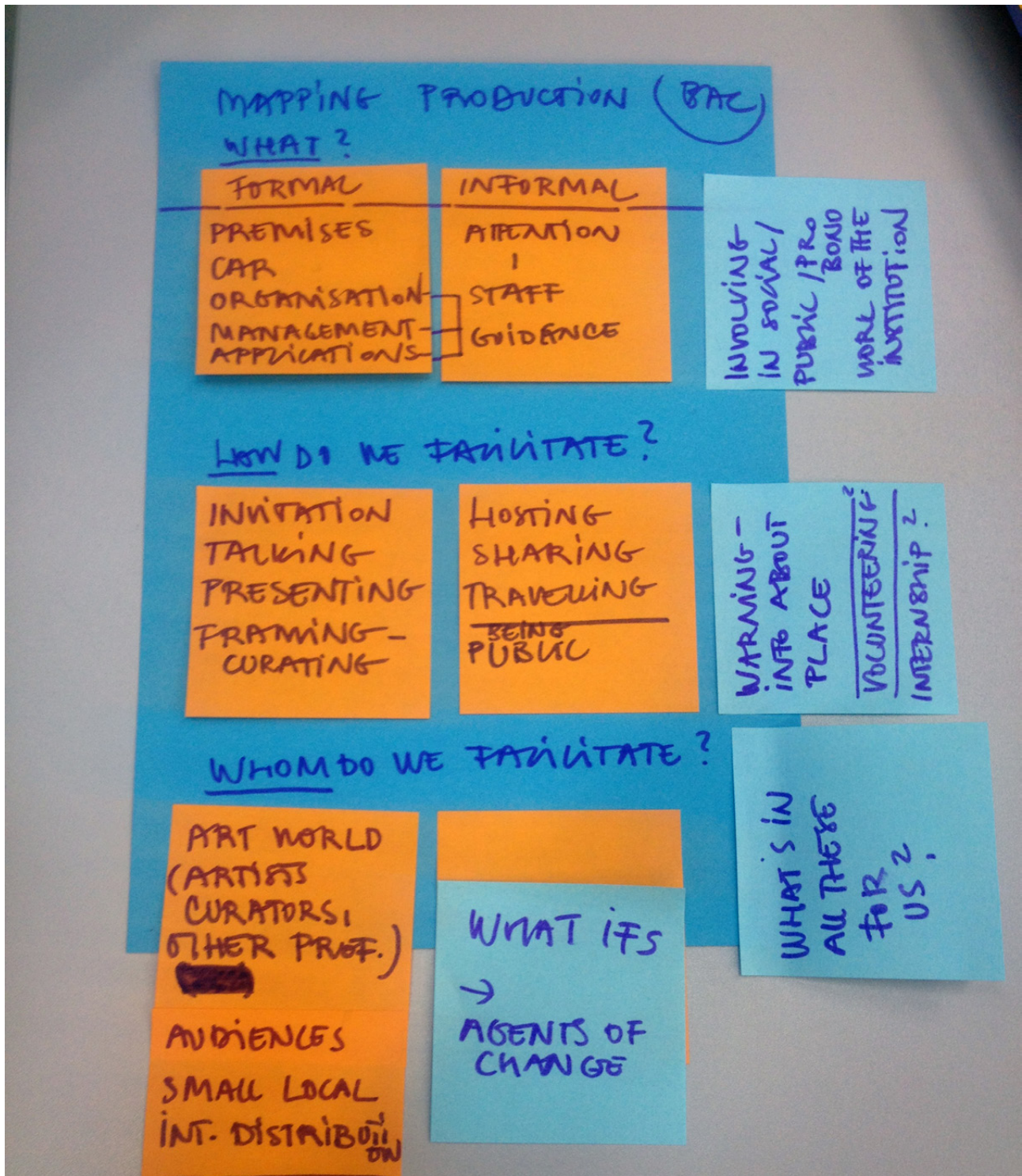
Seaside visits \* See a moose \* Youtube Party  
Visits to town bar \* Walks in the forest



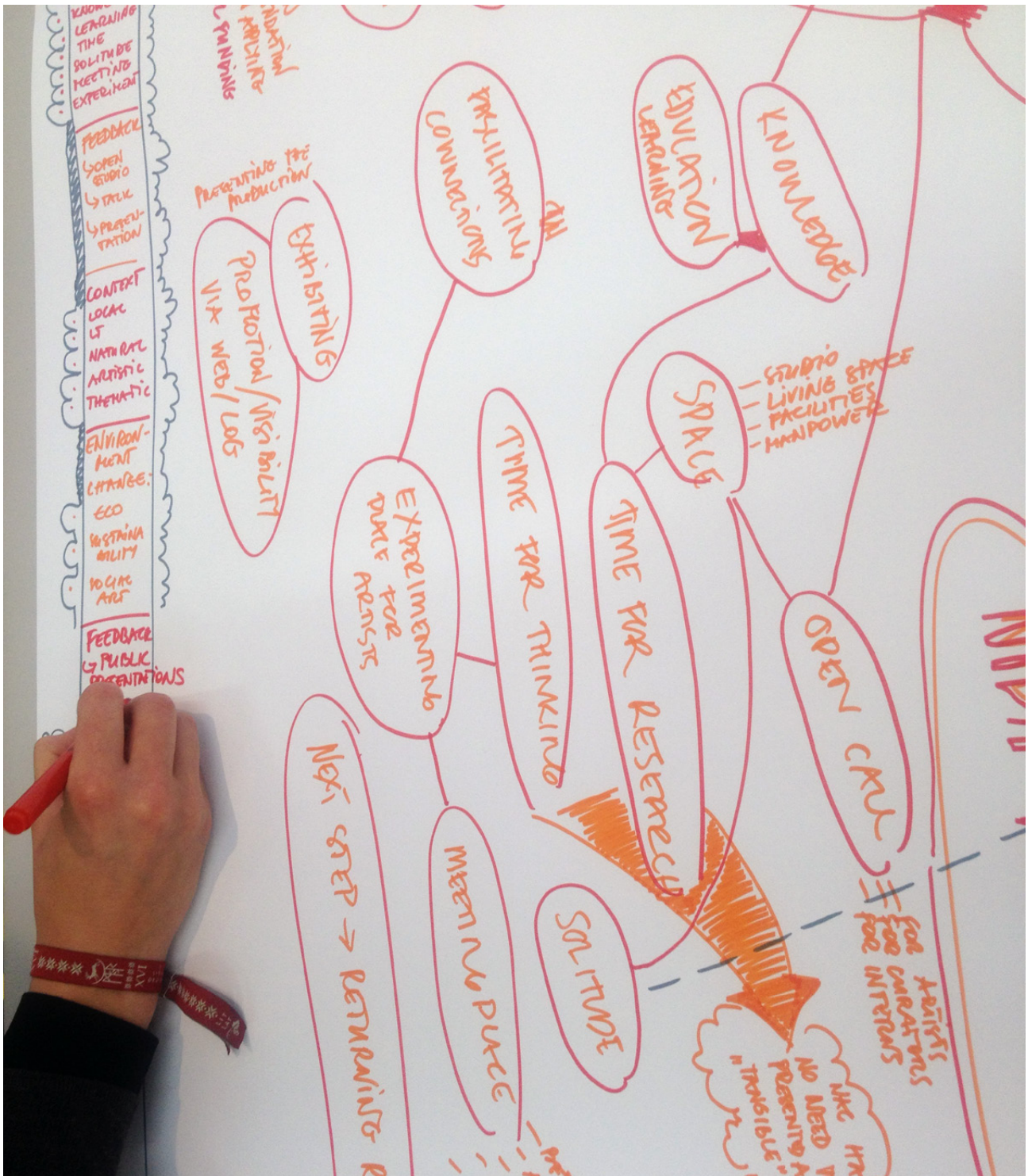
Foto: Egle Marciulaityte



# Att kartlägga produktion



# Att kartlägga produktion



## Hej Visby! Hälsning från Nida



Livia Paldi, verksamhetsledare på BAC, i Nida. Foto: Maria Andersson



# CONTEXT IN FLUX

Methodological tools for cultural institutions  
in a changing cultural landscape

## Program

### 21 November, Thursday.

	Arrivals
19:00 – 21:30	Informal welcome at BAC with food.

### 22 November, Friday

#### At BAC, Eco Farm and The Swedish Exhibition Agency

Ongoing	Collection of questions and reflections around multi-contextual practices from the participants.
09.00 – 10.30	Breakfast at BAC. Pernilla Glaser presenting Context in Flux. Presentation of participants.
10.30	Leaving for Kultivator workshop at Eco farm, Lummelunda.
11.00 -12.30	Kultivator workshop at Eco farm. Lummelunda Etebols 154.
12.30	Lunch at Eco farm.
13.00	Leaving for The Swedish Exhibition Agency.
13.30 – 15.30	Livia Pancu talk / workshop. At The Swedish Exhibition Agency
15.30	Coffee and cake
16.00	Organization and art workshop with Pernilla Glaser. At The Swedish Exhibition Agency.
17.00	Presentation Context in Flux Symposium 1 in Nida, and publication work. At The Swedish Exhibition Agency. Drinks and snacks.
18.00-19.00	“Projecting Future Institutionalism” a panel discussion with Olav Westphalen, Lars-Erik Hjertström Lappalainen and guests. At The Swedish Exhibition Agency.
19:00	Walk to BAC.
20:00	Dinner at BAC.
After dinner	Curated film program by Liva Paldi.

**23 November, Saturday**  
**At BAC.**

- 09.00 Breakfast at BAC .  
Presentation of questions and reflections from the day before, Albin Günther.
- 10.00 -11.30 Follow up on Pernilla Glaser's Workshop on Organization and Art: Best practice presentation from each institution.
- 11.30 -12.30 Livia Paldi and Livia Pancu discuss multi-contextual institutional work with Johan Pousette on Skype.
- 12.30 -13.30 Lunch at BAC.
- 13.30 -14.30 Follow up workshop Kultivator.
- 14.30 - 15.30 Scenario workshop: "How can we build desired change".  
With Signe Johannessen and Pernilla Glaser.
- 15.00 – 16.00 Coffee and closing.
- 18.00 Dinner at BAC.

**24 November, Sunday**

- 11.00 Voluntarily excursion to the Visby Ruins led by Ulrika Trygg-Wiberg and Rasmus Bäck.
- 11.00 -13.00 Assessment + Publication Plan, during brunch at Leva.  
For NAC, ALG, BAC, LAB 13 + Dennis Josefson, RU

**Addresses:**

**The Swedish Exhibition Agency**

Artillerigatan 33A  
621 38 Visby  
Tel: +46 (0) 498 79 90 00

**BAC**

Skeppsbron 24  
621 57 Visby  
Tel: +46 (0) 498 20 03 35



Art Lab  
Gnesta

Vilnius  
Academy  
of Arts

NIDA  
ART  
COLONY

BAC

## Welcome to Visby

A great building must begin with the unmeasurable, must go through measurable means when it is being designed and in the end must be unmeasurable.

Louis Kahn

### Welcome to Visby and the Context in Flux Symposium. My name is Pernilla Glaser.

Last week I worked with groups of 7th-graders. We talked about the myriads of ways a story can be told and where you encounter stories. Then the students created libraries for the future.

Underwater library \* idea librarie \* FIFA-librarie\*  
This Monday I did the same thing with students at Designing Futures at the Goldsmith University in London. They constructed a bar-version of a library (of course), a library for all life with environments and related books.

I am interested in change. And I am interested in stories. And I am interested in the space in-between. A place we might call some kind of method. The measurable between the unmeasurable. This is not an exact science, rather an ever changing area of ideas, systems, transactions, words, buildings, coffee and conversation. You could call it playing and this is a circle of possible playfulness.

We are artists or facilitators of art. You are invited to this island to reflect and react on method's for organizing, facilitating, speaking and thinking on art and art institutions.

I have two images and one book that in different ways express a relationship to art practice.

This is an actor from Theatre Hora performing in Jerome Bel's Disabled Theatre. One of my son's have Downs Syndrome. When he was born, his father said; what a relieve, the roof has come of the building and it can never come back on again. Art has to be the freak to me, pushing of the roof, turning language and perception inside out.

The postcard is by Yoko Ono. You cut out a hole to see the sky through. Art framing non-art, non-art framing art. There is not such thing as art, only endless possibilities of seeing. (håll käftan för fan det är teater)

Anders Jacobsen is the artist that builds Hede Institute of Radical Sloyd in the the forest outside of Hede in Härjedalen. An institute for Radical Craft and learning. When he built biking ramps in the forrest of Nacka close to where I live, people became very upset. As Anders says – they where upset not over the trees he took down but on what he created. Playing is not a pastel-activity, it can and should piss you of sometimes.

What did that guy Einstein mean when he said that imagination is more important that knowledge, I asked the seven-graders. One guy put up his hand and said; "with knowledge alone you can never think anything new."

# Att kombinera kossor, konst och poetiska visioner

Av Ulrika Trygg-Wiberg

Ulrika Trygg-Wiberg är kulturvetare med fokus på etnologi och journalistik

**Kultivator från Dyestad på Öland kombinerar konst med jordbruk. De organiserar projekt, utställningar och workshops. Art Lab Gnesta bjöd in dem till Context in Flux för att skapa en workshop med fokus på konstorganisation inom olika system.**

- Vi är lite sena, men nu kör vi ut ur Visby! Marlin Lindmark Vrijman från Kultivator ringer Marina Buskas. Hennes bondgård är ett ekologiskt jordbruk, en kvarts bilfärd norrut vid Lummelunda.

## Tidig morgon

Det är väldigt dimmigt. Vi kör förbi hamnen, men kan knappt se över kajkanten. Regnet duggar. Rutorna immar. Det är tidig fredagsmorgon.

Vi svänger in på två grusiga hjulspår. Två hundar möter oss med gläfsanden. Under dagens workshop ska vi delta i gårdens vardagsaktiviteter.

- Kossornas namnskyltar behöver skrivas, deras loggböcker uppdateras. Häcken måste klippas. En vägg i ladugården behöver målas. Och korna vill bli borstade, berättar Marina Buskas. Man kan lugnt klappa korna om man passar sig för svansen.

## Att borsta kor

Vi delar upp oss. En del klipper häck. Några sät-



Illustration: Albin Günther

ter igång med att måla. Andra borstar kor.

I ladugården är det ljus och mysigt. Tjockt med halm. Korna äter. Sergeant Troy, en västgötaspets, övervakar arbetet.

- Det är roligt när det händer något, säger Marina Buskas.

- Jag blev både glad och förskräckt när de ringde, fortsätter hon. När man lagt på tänker man: Usch vad här är smutsigt, vad ska de tro? Det är som när man bjuder hem en bekant för första gången. Själv kanske man inte tänker på det till vardags, hur man har det.

## Det stora perspektivet

Alla gör så gott de kan. Caroline Malmström med



Foto: Ulrika Trygg-Wiberg

Signe Johannessen från Art Lab Gnesta och Vytautas Michelkevičius från Nida Art Colony borstar korna. Korna ser lite generade ut över uppmärksamheten, men att få bli borstad är skönt.

- Ett lantbruk är som en liten institution. Även som chef måste du ta tag i rörmokeri och liknande. Det kanske inte är vad du lärt dig på curatorkursen, men någon måste göra det, säger Signe Johannessen från Art Lab Gnesta.

- Kultivator är en viktig dialogpartner för oss. De är ett spännande exempel på en organisation som också är ett konstprojekt, en institution, en familj och ett jordbruk, säger hon.

### Jordbruk och konst

- Det känns riktigt bra. Vi vet att en massa bra saker blev gjorda. Och vi hjälpte en kollega, säger Mathieu Vrijman från Kultivator efteråt.

- En poetisk vision av de två mest basala mänskliga aktiviteterna, jordbruk och konst. De kompletterar varandra, säger Malin Lindmark Vrijman. Hon fortsätter

- Jordbruket måste tas om hand varje dag. Det är årets rytm. Konst innebär att arbeta dygnet runt för en utställning. Så är det inte på gården, med

**"I think its time for the 'creatives' to leave the metropolis, to starve capital and capitals of creativity and to create new forms of life on the edges, in the cracks. Outside the centres of the metropolis there is the capacity to find space and time to free our minds and bodies from the constant bombardment of capitalist forces that mould our sensibilities and refashion our needs. After all the front line of the battle against capitalism is the way it shapes our sensibilities. How can we perform postcapitalist life when we are immersed in its mania 24/7. We need acts of desertion that create cracks in which new conditions for different types of relations can occur. I no longer believe this is possible in the artificial hyper controlled space of the modern metropolis."**

John Jordan, konstnär och aktivist  
Lästips från Kultivator

djur och växter. De två rytmerna kan vara svåra att kombinera ibland.

- Men det är enklare än att kombinera konst och vetenskap, som är vanligare. Konstnärer är vana att arbeta hårt. Jordbrukare, särskilt småskaliga, är väldigt kreativa säger Mathieu Vrijman.

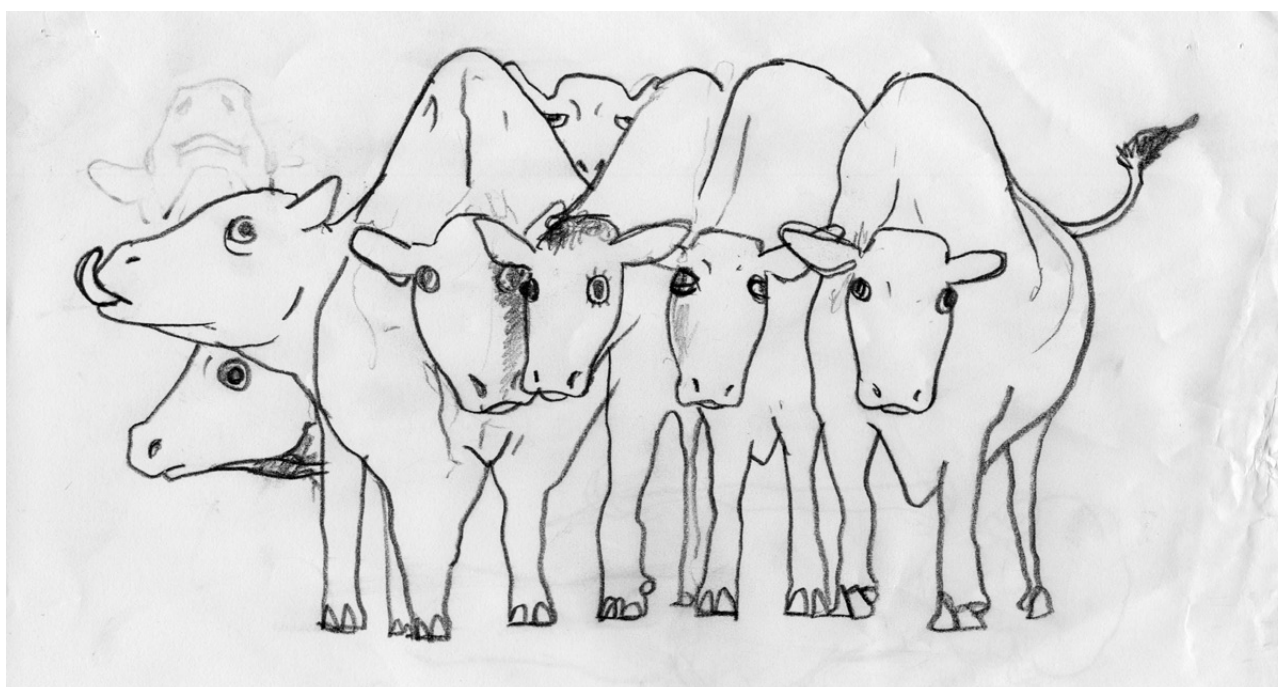


Illustration: Albin Günther

# Institutioner i förändring

**Context in Flux, 2**  
**Connecting Practices**  
**Kultivator**

**Var:** Etebols Gård Lummelunda  
**När:** 22 november 2013  
**Vilka:** Konstnärer, curatorer

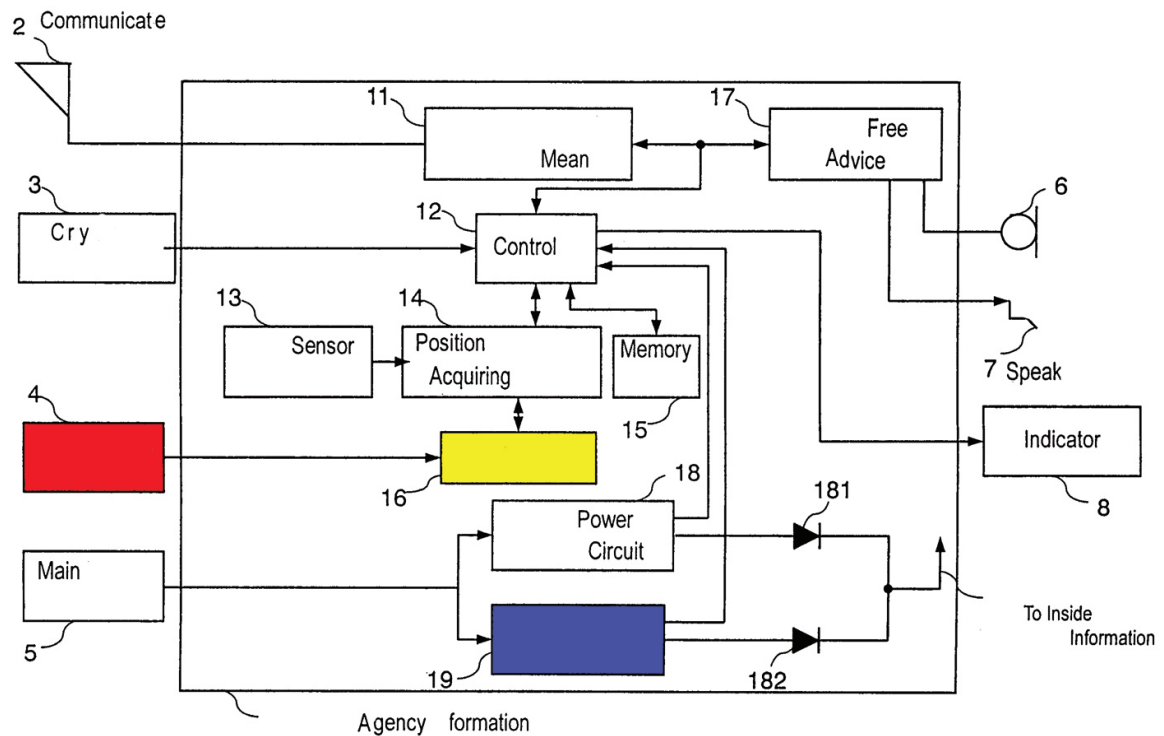


Kultivator is built up as a connective practice, acting as a bridge between art and agriculture for nearly 10 years. The intricate net of connections, debt, non-verbal agreements and practical exchange in a rural village is at our disposal, sometimes as the means of making things happen in our practice, sometimes as the subject of an artwork. Always in flux, always reconsidered. With the two- step workshop, we want to share our experience of engaging in the local community for material as well as conceptual fuel.





In the framework of **CONTEXT IN FLUX - Methodological tools for cultural institutions** Baltic Art Center presents:



Courtesy Olav Westphalen

**Projecting Future Institutionalism - An International Panel Discussion with Olav Westphalen, Lars-Erik Hjertström Lappalainen and guests.**

Art institutions are facing profound transformations of public and private support, agency and expectations. Their traditional mission is under review and frequently even under attack. What will be their role in the coming decades? Will art become more or less institutionalized? Will it be called art? And if not, who is going produce it, how and where? This expert panel of artists and theorists will try to map possible productive paths out of the current situation from anti-institutions to meta- and turbo institutions. Are we witnessing the dawning of the Institute of Unart, the Unstitute of Art?

The panel was organized by Olav Westphalen, artist and Lars-Erik Hjertström Lappalainen, philosopher, writer with the participation of invited experts. Moderator: Livia Paldi, director, BAC

Olav Westphalen is a German-American artist based in Stockholm whose conceptual proposals frequently takes the form of games, entertainment, cartoons. He is a professor of Fine Art/Performative Art at the Royal Institute of Art, Stockholm (KKH).

Lars-Erik Hjertström Lappalainen is an art writer and critic, Founder and editor of tsnok.se. He is currently teaching philosophy at Södertörn University.

# Projecting Future Institutionalism

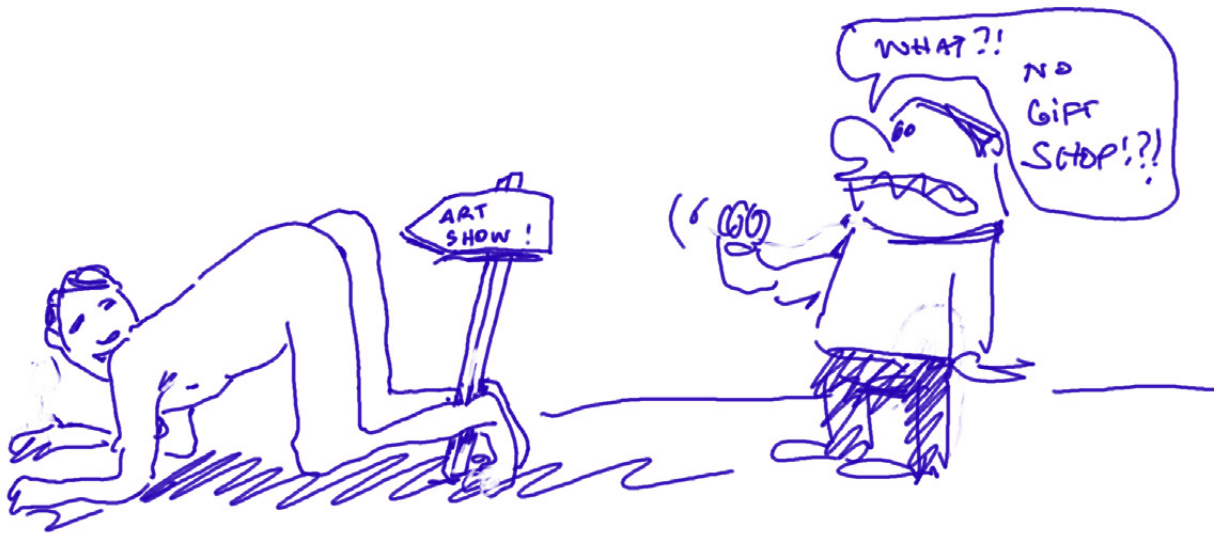
- An international Panel Discussion

Med Olav Westphalen, Lars-Erik Hjertström Lappalainen och gäster



Stillbild från Projecting Future Institutionalism - An International Panel Discussion, Riksställningar, Visby, 2013.  
Videodokumentation: Stefan Johansson / Riksställningar



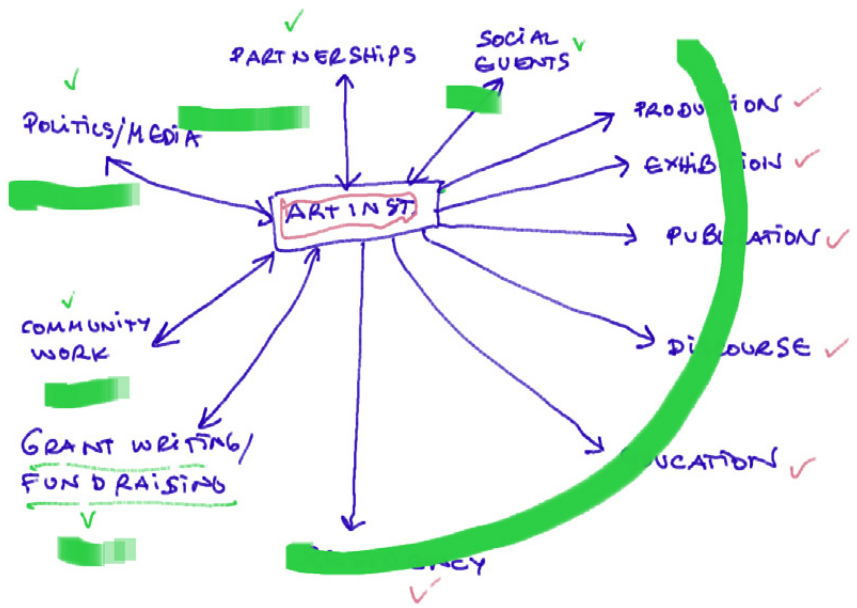
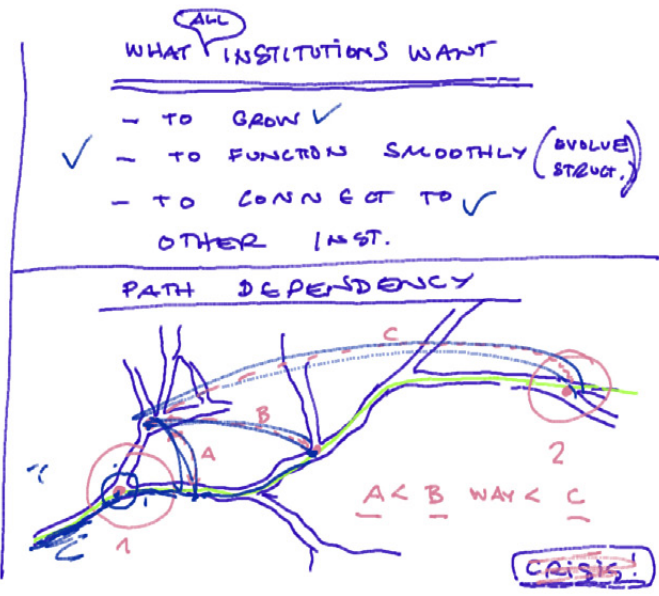
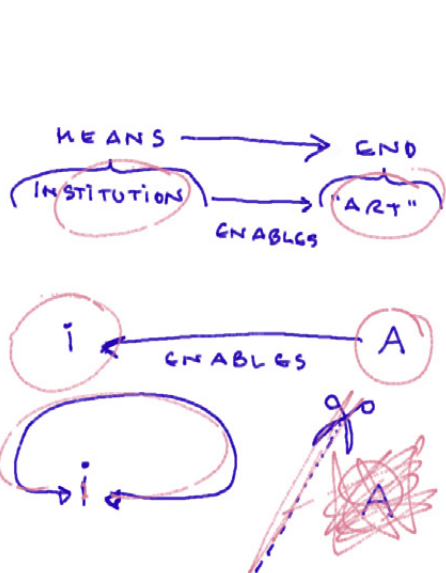


7 o'clock!

NILTSCHKE: CRIMINALIZE ART!



Teckningar av Olav Westphalen  
Från Projecting Future Institutionalism - An International Panel Discussion.



Teckningar av Olav Westphalen  
Från Projecting Future Institutionalism - An International Panel Discussion.

# Folie á deux – att vara självorganiserad

Av Caroline Malmström

Caroline Malmström är curator på Art Lab Gnesta

**”En sommar vandrade de från Hälsingborg till Göteborg hela vägen längs kusten, de följde vikar och uddar, helst gick de barfota i vattnet för att utplåna alla spår.”<sup>1</sup>**

Ur Ulla Isakssons roman *De två saliga*

I Ulla Isakssons roman *De två saliga* från 1962 gestaltas det äkta paret Viveca och Sune Burman, som gemensamt uppgår i den psykiatriska diagnos som kallas folie á deux, inducerat vanföreställningssyndrom. Parallellt skildras den behandlande psykiatrikern Christian Dettow och hans possessiva förhållande till sin avlidna fru, och genom texten förs en diskussion kring den romantiska, tvåsamma kärleken och huruvida den överhuvudtaget kan vara förnuftig.

Det vore intressant att ställa en liknande fråga kring arbetet som bedrivs av mindre konstnärliga och självorganiserade initiativ. Inte för att väcka den tröttsamma kopplingen mellan konstnärligt arbete och psykisk ohälsa, utan snarare för att formulera och uppvärdera den obändiga, gemensamma passionen för ett projekt som av många skulle avfärdas som icke-rationellt och orimligt. Enorma arbetsinsatser som aldrig kommer att betala sig på lönekontot förenat med en ständigt förklarande vinkel, i ett samhälle som inte sällan präglas av en viss skepsis gentemot konst överhuvudtaget, är något som tillhör vardagen. Är detta ett ”förnuftigt” projekt?

I Gnesta, en liten kommun en timme söder om Stockholm, saknades en professionell konstverksamhet och en samlingsplats för de kreativa produktioner med anknytning till samtidskonst som pågick i närheten. När Art Lab Gnesta eta-

blerades var syftet att skapa ett professionellt sammanhang som kunde utnyttja landsortens lugn men samtidigt överbrygga avståndet till den mer urbana samtidskonstvärlden. Art Lab Gnesta flyttade in i det gamla bryggeriet centralt i Gnesta 2010, och efter ett år av renoveringar öppnade verksamheten hösten därpå. Målet var att stödja konstnärlig produktion, något som formulerades genom ett Artist-in-residence-program - ett sätt att erbjuda konstnärer både boende och en sammanhållen arbetsperiod i Art Labs gästateljé. De behov som uppstod i de konstnärliga processerna skulle tillgodoses i huset eller genom de kontakter som Art Lab Gnesta hade med resurser i närområdet. Under verksamhetens två första år har omkring 40 konstnärer redan gäststat huset i perioder alltifrån några dagar upp till tre månader. Många har återkommit och fokuserat sina olika vistelser på både research och praktisk produktion.

Art Lab Gnesta är också en plats för aktuella frågeställningar om konsten och kulturens roll i samhällsutvecklingen. I utställningsprogrammet presenteras både det arbete som pågår i huset, men också annan aktuell samtidskonst. Vi publicerar tidskriften Fält, anordnar öppna samtal och arrangerar pedagogiska projekt tillsammans med skolor och ungdomar från Gnesta. I början av 2013 startade vi Gnesta konstnärliga ungdomsråd, som strävar efter att öka delaktigheten för unga inom kulturlivet och undersöka frågor om

**Genom att låta oss utföra (för de som arbetar på gården) helt vanliga gårdsuppgifter tilläts vi reflektera dels över den verklighet som är Kultivators, som driver sin konstnärliga verksamhet i nära samklang med ett ekologiskt jordbruk, och dels kring vår egen inställning och roll i oväntade samarbeten. Tack vare deras workshop kunde vi samtidigt tydliggöra förutsättningarna för självorganiserade verksamheter och potentialen i de flexibla strukturerna, kanske framförallt i samarbeten med större och mer långsamma institutioner.**

identitet kopplat till orten.

Ett av de första projekten som presenterades i den stora utställningssalen var *Gnestopia*, där det inbjudna konst- och jordbrukskollektivet Kultivator låtit ungdomar från Gnesta formulera sina framtidsvisioner för orten. Deras skisser, både handtecknade och designade i datorspellet Minecraft, manifesterades i bryggeriets stora sal genom en åtta meter hög skulptural trädskoja komplett med vattenförsörjning, kompost och grönsaksodling. Släktskapet mellan Art Lab Gnesta och Kultivator blev tydligt både genom val av tematik och arbetsmetoder, och inför samarbetet med Riksutställningar, Baltic Art Center och NIDA Art Colony i Context in Flux-projektet bjöd vi med oss Kultivator till seminarietillfället i Visby.

Plötsligt befann vi oss, ett tjugotal kulturarbetare, på en gård i Lummelunda, knappt en mil utanför Visby. Den milda novembermånaden visade ändå en viss barmhärtighet, och visst hade vi blivit förvarnade om att klä oss oömt. Men få av oss var ändå förberedda på vad sammanhanget krävde, utan stålhätta på stövlarna riskerade vi tårna inne hos korna som skulle borstas och den blå färgen som skulle målas på väggen skvätte hotfullt mot våra vinterjackor. Situationen var ny och obekant för de flesta av oss, och det säkraste kortet var kanske ändå att gå ut i den tomma hagen och

klippa ned övervuxet ris.

Efter knappt en halv dags arbete belönades vi med lunch i stallet. Detta var den första delen i Kultivators workshop, som skulle fortsätta med ett samtal dagen därpå runt bordet inne hos Baltic Art Center. Det var till en början kanske inte helt självklart hur den skulle anknyta till projektets ramar om mångkontextualitet för konstnärliga organisationer. Det handlar om arbete, sa Kultivator. Det handlar om att se när en själv är en tillgång i ett samarbete, och när en inte är det. Genom att låta oss utföra (för de som arbetar på gården) helt vanliga gårdsuppgifter tilläts vi reflektera dels över den verklighet som är Kultivators, som driver sin konstnärliga verksamhet i nära samklang med ett ekologiskt jordbruk, och dels kring vår egen inställning och roll i oväntade samarbeten. Tack vare deras workshop kunde vi samtidigt tydliggöra förutsättningarna för självorganiserade verksamheter och potentialen i de flexibla strukturerna, kanske framförallt i samarbeten med större och mer långsamma institutioner.

För Art Lab Gnesta är det inte specifikt ladugårdskontexten, utan snarare att befinna sig i vilt främmande och olika sammanhang, som är en stor och helt självklar del av uppgiften. De samarbeten som vi driver tillsammans med offentliga förvaltningar, som kommun och landsting, andra institutioner inom både konst och kulturarv, det

**Denna mångkontextualitet kan sägas vara gemensam för många inom kultursfären, men är kanske särskilt utmärkande för de självorganiserade initiativen som i många fall arbetar utifrån idén om icke-hierarkiska styrsystem där samma personer ena dagen installerar utställningsteknik och nästa dag besöker landshövdingens representationsmiddag.**

lokala sammanhanget med publik och deltagare i pedagogiska projekt som bl.a. engagerar skolor och tjänstemän, ned till de enskilda konstnärliga produktionerna – som i sin tur involverar specialkompetens från de mest skilda fält – kräver sina olika språk, ett kreativt förhållningssätt och en tydlig strävan mot ett gemensamt mål. Denna mångkontextualitet kan sägas vara gemensam för många inom kultursfären, men är kanske särskilt utmärkande för de självorganiserade initiativen som i många fall arbetar utifrån idén om icke-hierarkiska styrsystem där samma personer ena dagen installerar utställningsteknik och nästa dag besöker landshövdingens representationsmiddag.

Samma typ av små konstnärliga initiativ är också de som står för första steget i det konstnärliga ekosystemet – alltså den konstnärliga produktionen - precis som Sarah Thelwall, brittisk ekonom, beskriver i sin studie *Size matters*: "In summary, then, we need to move from an implicit understanding of the value of small visual arts organisations to an explicit demonstration of their significant value." För Art Lab Gnesta är detta tydligt, hos oss har konstverk producerats som senare fyllt hela kommersiella gallerier i Stockholm eller visats på andra institutioner både inom och utanför landet. Samtidigt är vi en tydlig röst i den lokala diskussionen kring hur orten Gnesta ska utvecklas. Uppenbarligen fyller vi och många

andra självorganiserade initiativ en viktig funktion när det gäller konstnärlig produktion och presentation. Men vem tar ansvar för att stödja dessa verksamheter och formulera den kunskap som vi producerar? För oss är det viktigt att, vid sidan av vår ordinarie verksamhet, samtidigt arbeta mot målet att identifiera funktionerna och nödvändigheterna hos olika typer av verksamheter som alla stimulerar konstnärlig produktion och presentation och vill säga något om sin omvärld. På så sätt kan vi gemensamt utveckla och stärka denna del av det konstnärliga fältet.

Context in Flux var ett första steg som vi nu tar med oss in i framtida arbete, just för att inte – som inledningscitatet säger – "gå barfota i vattnet och utplåna alla spår". Utmaningarna för våra typer av verksamheter kvarstår; en splittrad finansiering upphängd på enskilda projekt försvårar ibland det långsiktiga utvecklingsarbetet och positionen inom samarbeten med större institutioner. Den höga arbetsbelastningen där samma personer utför en mängd olika arbetsuppgifter är ytterligare en utmaning och att anta isbrytarrollen i ett lokalt sammanhang, som kanske inte alltid har samma uppfattning om vad en professionell konstverksamhet egentligen handlar om, är också en central beröringspunkt för vår typ av verksamhet. Samtidigt kan vi vara en enorm tillgång för både konstscenen och samhället, då mindre organisationer utan starka hierarkier tenderar att vara



**Context in Flux var ett första steg som vi nu tar med oss in i framtida arbete, just för att inte – som inledningscitatet säger – ”gå barfota i vattnet och utplåna alla spår”.**

kvicka och arbeta utifrån en obändig och ofta personlig drivkraft. Det är alltså ur högst rimliga behov många självorganiserade verksamheter en gång uppstått. För att återgå till den inledande frågan ser vi att behovet av att stödja den konstnärliga produktionen och överbygga olika typer av sammanhang är högst förnuftiga målsättningar. Och även om det ibland kan påminna om ett inducerat vanföreställningssyndrom, en gemensam folie à deux, är det i detta vi vill hitta hållbara strukturer.

1. Ur *De två saliga* - Ulla Isaksson, 1962
2. *Size Matters* – Sarah Thelwall, 2011

# Workshop: Scenarier för att döda\* en institution som positiv och nödvändig handling

Av Livia Pancu

Livia Pancu är curator baserad i Iasi, Rumänien.  
För närvarande är hon en av cheferna för tranzit.ro

Den här texten försöker sammanfatta erfarenheterna från en workshop som jag satte ihop och höll inom ramen för Sammanhang i Rörelse-projektet, den 22 november 2013. Under två timmar bjöd jag in alla deltagare att fundera över hur de skulle föreställa sig processen att döda institutionen, organisationen eller kollektivet som de är en del av, leder eller har tagit initiativet till. De flesta av dem hade antingen en chefsposition eller var en del av koordinatorgruppen, därför var ansvaret för institutionen ibland uppdelat på fler än tre personer och ibland reducerat till en enda person.

Det här var kanske den värsta idé som jag hade kunnat komma på, men den har också en slags lockelse, möjligen därför att jag alltid har identifierat mig med den institution som jag har varit delaktig i vid olika tidpunkter i mina liv (institution- och yrkesliv). Detta fick mig att tänka på och känna för den som "något levande", som kunde älskas, men också dödas, och jag har gjort den här övningen i huvudet många gånger: "Tänk om den, eller han, eller hon skulle sluta finnas till?" Jag föreställde mig att om vi tog den här uppgiften på allvar skulle vi faktiskt kunna åstadkomma en yttlig bild av en raderad framtid, som skulle kunna berätta mer för oss om hur vi bygger den i nutiden.

Mina institutionella referensramar är väldigt specifika och pekar bara på ett mycket begrän-

sat geografiskt område inom den rumänska konstscenen. Jag hämtar nästan uteslutande mina praktiska kunskaper från Vector Association och tranzit.ro/ Iasi på plats i Iasi. Jag började arbeta inom den lokala samtidskonsten år 2004. Jag var projektassistent och ibland koordinator för många projekt inom Vector Association. För mig bestämdes alltså självidentifikationen med institutionen inte i första hand av "chefens" eller "koordinators" metodologiska behov, utan av den "underordnades".

Inom alla organisationer eller föreningars demokratiska mekanismer finns det en punkt där horisontellt glider över i vertikalt och vice versa; där cirkulationen av delegerad makt skapar nya tumörer på den institutionella kroppen i det institutionella livet. Därför, innan du börjar undra: man kan stöta på många olika verksamheter som bara möts ytligt på den institutionella kroppen. Detta är punkten där alla individer fullkomligt identifierar sig med institutionens historia, nutid eller framtid. Användningen av samma terminologi kan alltid nära hoppet om en delad framtid, men kan också fördjupa missförståndens förvirring. För att kunna, eller veta, hur man "dödar" krävs att workshopens deltagare först identifierar sig med institutionen som de är en del av.

Ett mycket precist uppdrag i workshopen var att skapa scenarier där man medvetet undvek ekonomiska

Inom alla organisationer eller föreningars demokratiska mekanismer finns det en punkt där horisontellt glider över i vertikalt och vice versa; där cirkulationen av delegerad makt skapar nya tumörer på den institutionella kroppen i det institutionella livet.

anledningar, vilka i verkligheten orsakar de svåraste skadorna på institutioner, ofta dödliga sådana.

Workshopen var således uppbyggd kring tre moment: resonemang, scenarier och offentlig kommunikation. De första två momenten skulle underlätta en bättre överläggning kring sista akten och det sista momentet skulle försöka hantera det offentliga kulturvärdet och arvet efter den tidigare institutionen eller organisationen.

Istället för att gå djupare in på tankar angående vad processen kan ha uppnått, stört, eller förstört, avslutar jag den här texten med att ge er det A4-papper som jag använde när jag ledde workshopen.



\* Jag använder ordet *döda* för att öka känslan av ansvar som man kan känna för en institutionell konstruktion.

# Institutioner i förändring

**Context in Flux, 1**  
**Att döda en institution**  
**Livia Pancu**

**Var:** Riksutställningar, Visby  
**När:** 22 november 2013  
**Vilka:** Konstnärer, curatorer



Det här är en övning som jag bjuder in er att göra tillsammans med mig. Det är också möjligt att det för vissa av oss inte bara kommer att vara en övning, utan något som faktiskt händer i verkliga livet.

Detta handlar om olika metoder (mycket specifika sådana, eftersom vi börjar individuellt) för att radera infrastruktur av fri vilja/eget behov, och bestäms inte av ekonomiska eller finansiella situationer eller förändringar. I det verkliga livet orsakas de allra flesta institutioners död (inte museer, men organisationer, kollektiv, kooperativ) av finansiella orsaker, men vi ska helt enkelt tänka utanför de ramarna.

Om vi accepterar det faktum att en institution på konstområdet oftast är samma sak som hängivna individer som arbetar tillsammans i en sfärisk/pyramidformad/blandad uppställning, då borde vi acceptera att de små sakerna som håller samman oss/er, antagligen skapade drivkraften att bygga upp nutiden och förutse framtiden (träget arbete, nätverkande etc.).

Livia Pancu, tranzit.ro



## Galleri Syster

Galleri Syster är ett ideellt medlemsdrivet galleri som startade 2006 i Luleå. Kärnan i verksamheten är tre konstnärer. Galleriet arrangerar utställningar i sin egen lokal och i andra lokaler som exempelvis Konsthallen i Luleå, Norrbottens Museum och Havremagasinet i Boden. De har också en ungdomssatsning, Lillasyster, där konstnärer är mentorer för ungdomar som vill in i konstvärlden.

Vernissage på Galleri Syster för Catti Brandelius utställning *Livet som teater*. Foto: Galleri Syster



# Ett samtal med Sara Edström, Galleri Syster

Av Dennis Josefson, Riksutställningar

**Sara Edström är en av grundarna av feministiska Galleri Syster i Luleå. Hon berättar hur galleriet gått från att vilja ta konstvärlden till det geografiskt avlägsna Norrbotten till att bli alltmer intresserade av sina lokala sammanhang. Riksutställningars Dennis Josefson och Galleri Systers Sara Edström diskuterar periferi och sammanhang.**

**DJ:** Befinner ni er i en geografisk periferi, tycker du?

**SE:** När vi startade 2006 kände vi oss som i en periferi i den svenska konstvärlden. Ingen visste att Norrbotten fanns överhuvudtaget. Det känner vi inte längre, nu känner vi oss som en del av konstlivet i Sverige eftersom vi har byggt upp vår verksamhet. Men rent geografiskt så är vi ju ändå i en periferi. Långt från centrum som oftast är Stockholm, Malmö eller Göteborg. Det betyder att vi är avlägsna geografiskt men också att infrastrukturen runt omkring konstlivet inte finns i Luleå. Det finns inte någon konsthögskola och inte mycket samtalspartners kring vad konsten skulle kunna vara. Så man får hitta dem någon annanstans. Som i Gnesta, Visby och Nida.

**DJ:** Ser du några för- eller nackdelar med att vara i periferin?

**SE:** Rent praktisk, väldigt bra och billiga lokaler. Jättebra kollektivverkstad, gott om plats, som du knappast får i Stockholms innerstad. Det är ganska lätt att ge sig till känna här, det märks vad man gör. Det är inte så stor konkurrens. Det finns inget annat konstnärsdrivet galleri som har vernissage samtidigt. Sedan tror jag att det skulle vara bättre om det var fler. Men det vi gör det märks.

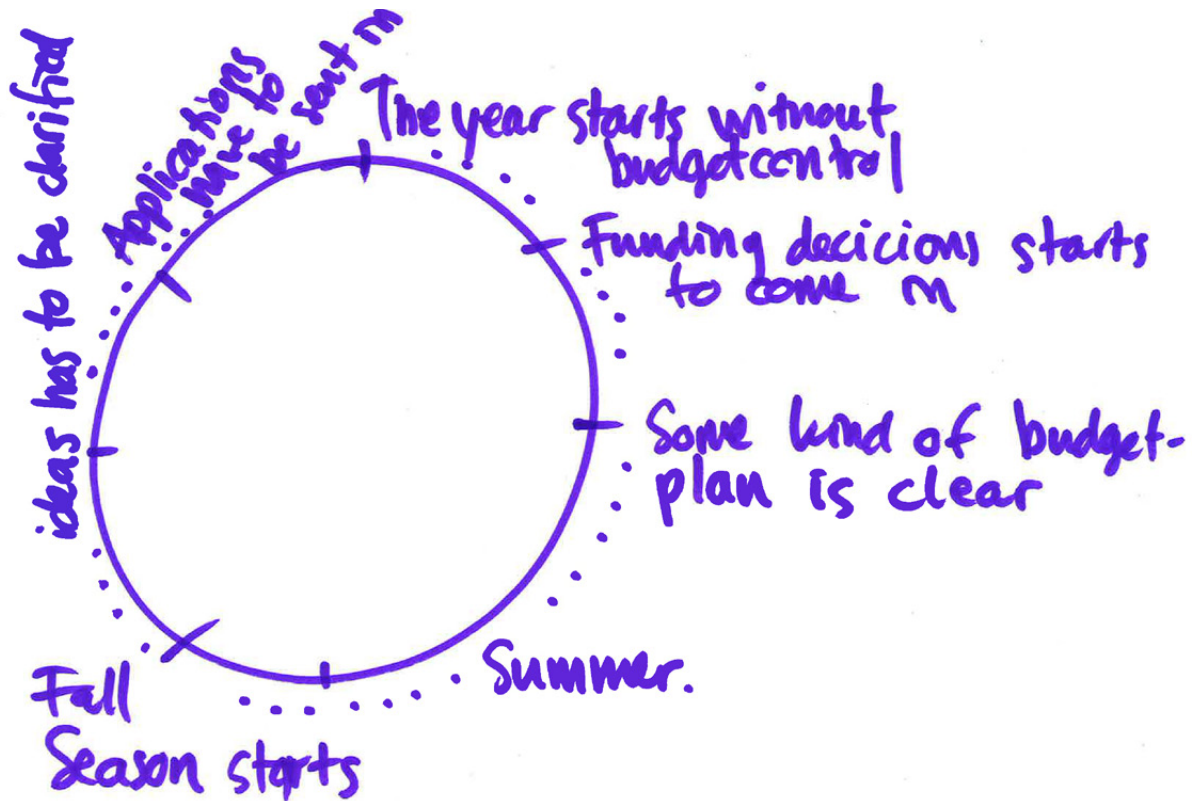
**DJ:** Vilka olika sammanhang förhåller ni er till?

**SE:** Från början tycker jag att vi mer förhöll oss till andra gallerier och andra sammanhang som vi själva blev inspirerade av när vi var där och hälsade på. Vi ville vara ett galleri inom samtidskonsten på den svenska konstscenen. Men nu har vi blivit vuxna och står trygga på våra egna ben i vilka vi är. Det är roligt att ställa ut mer konstnärer från Norrbotten, det gjorde vi inte från början. Vi ville se vad andra gjorde och bjöd in dem till Luleå. Nu vill vi mer titta på var vi är, de sammanhang vi bor i. Så den lokala kontexten känns mer intressant nu.

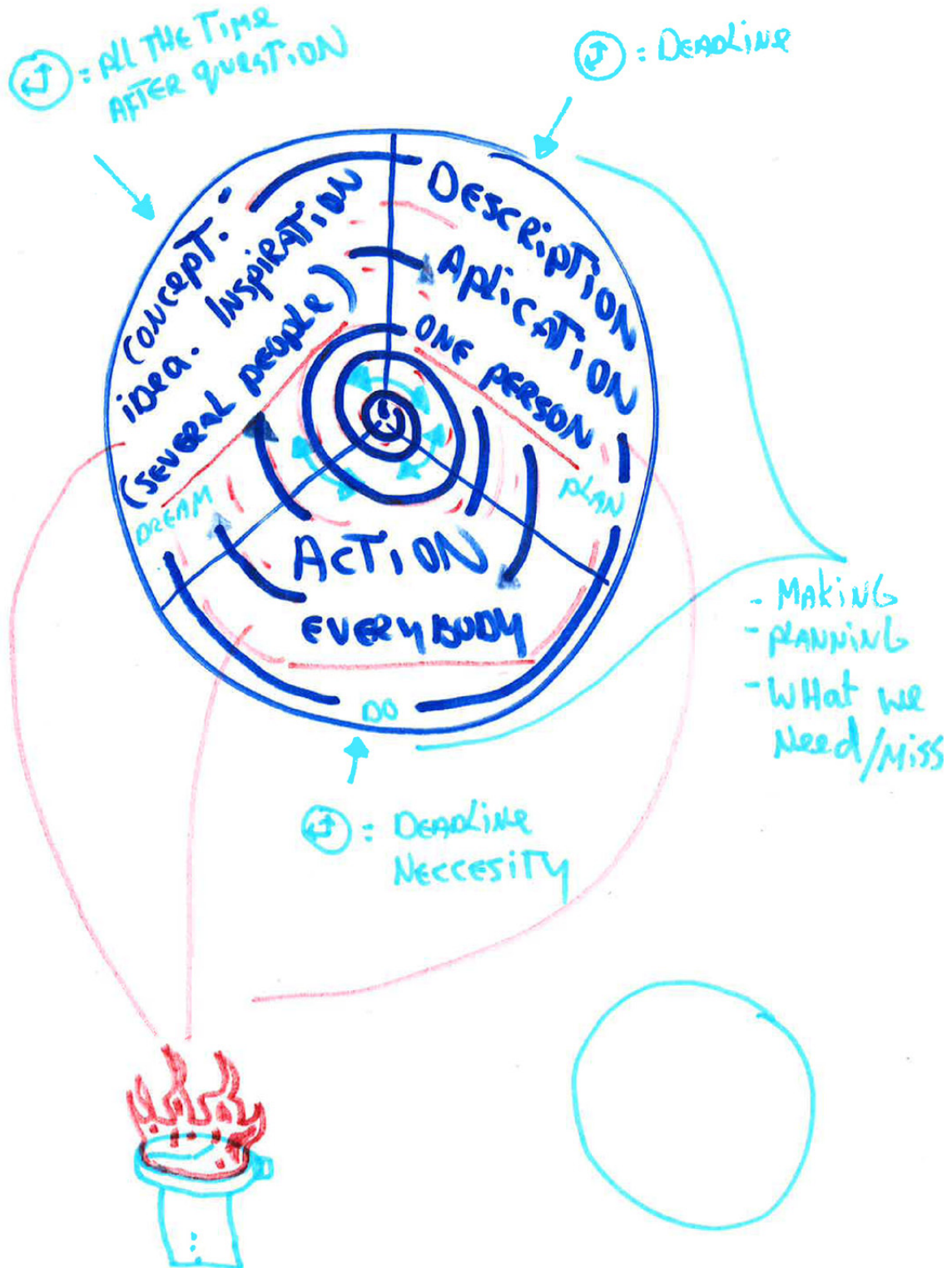




## Att kartlägga tid

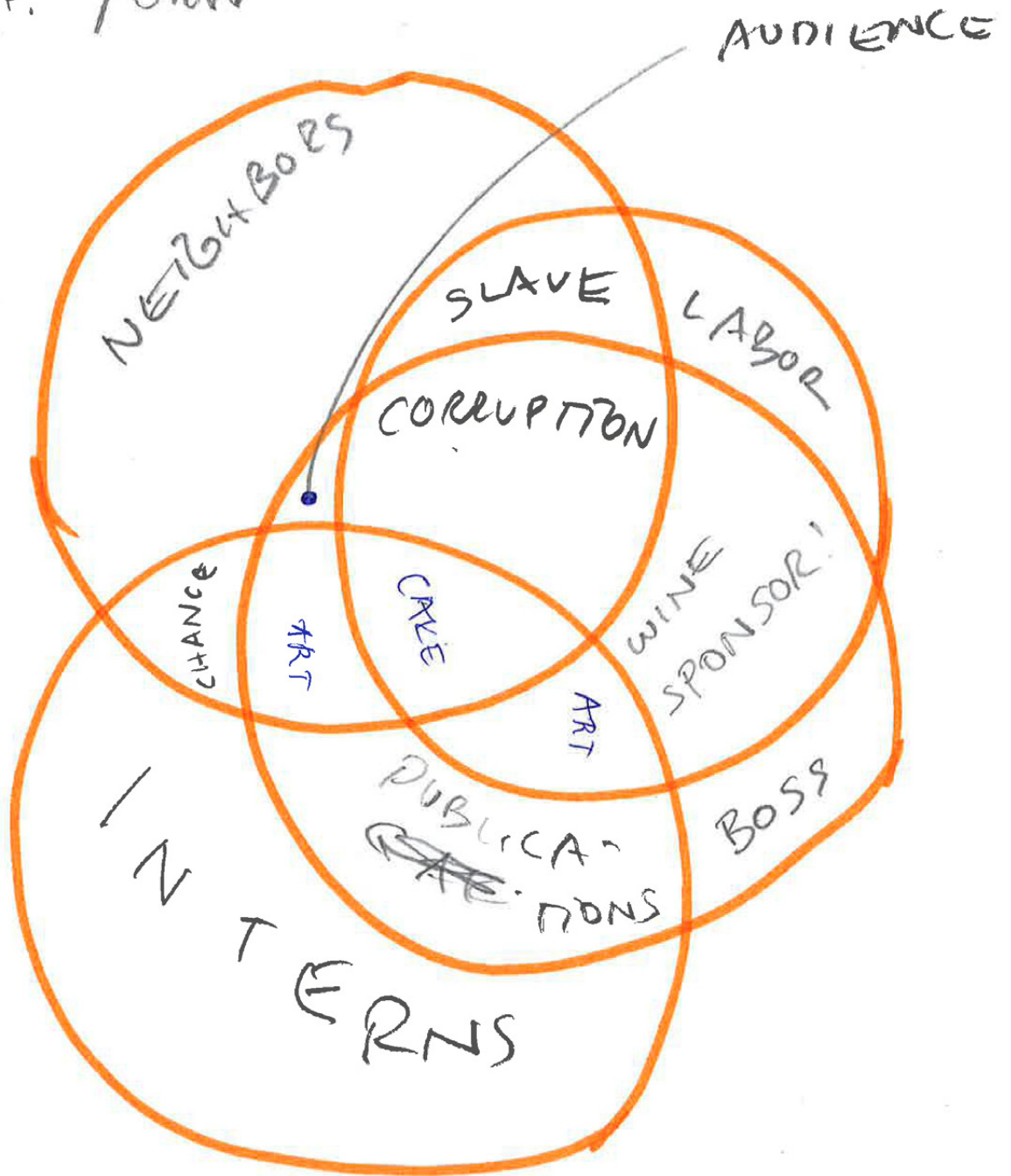


# Att kartlägga tid



# Att kartlägga tid

L. IVIA P. / OLAV





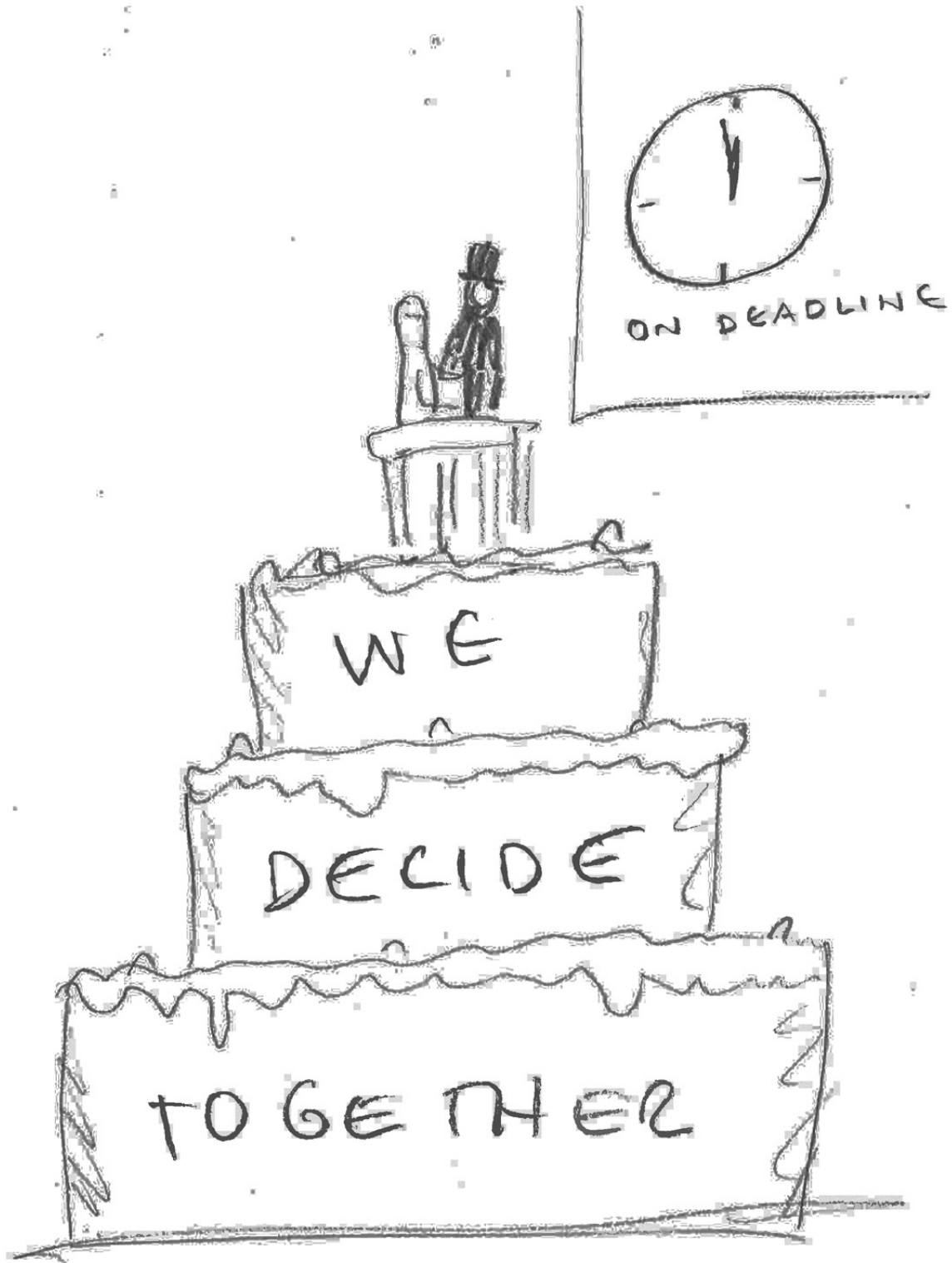


Illustration: Olav Westphalen

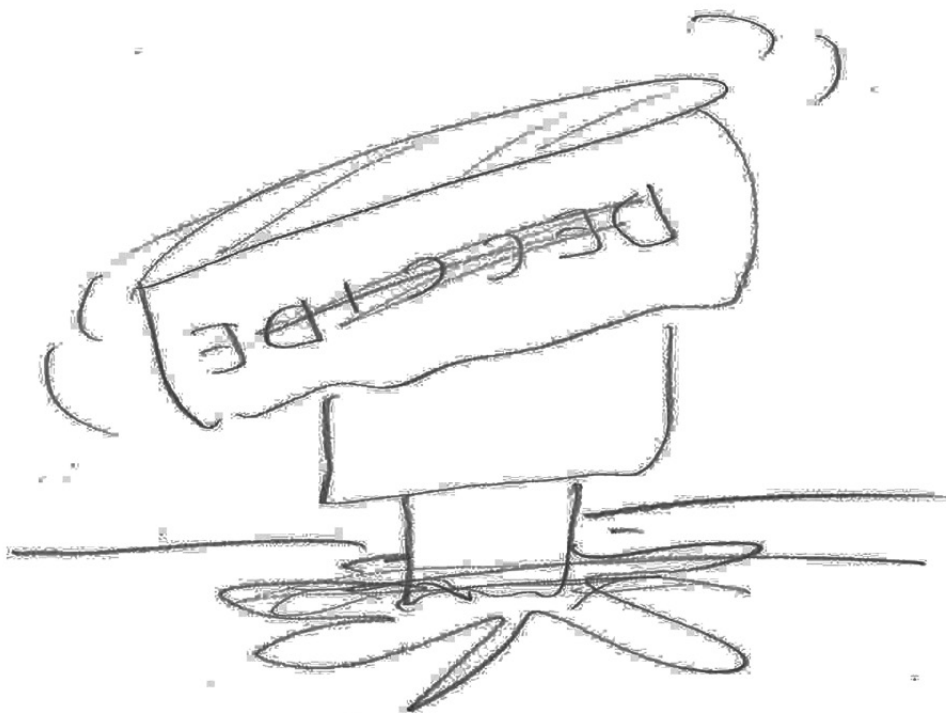


Illustration: Olav Westphalen

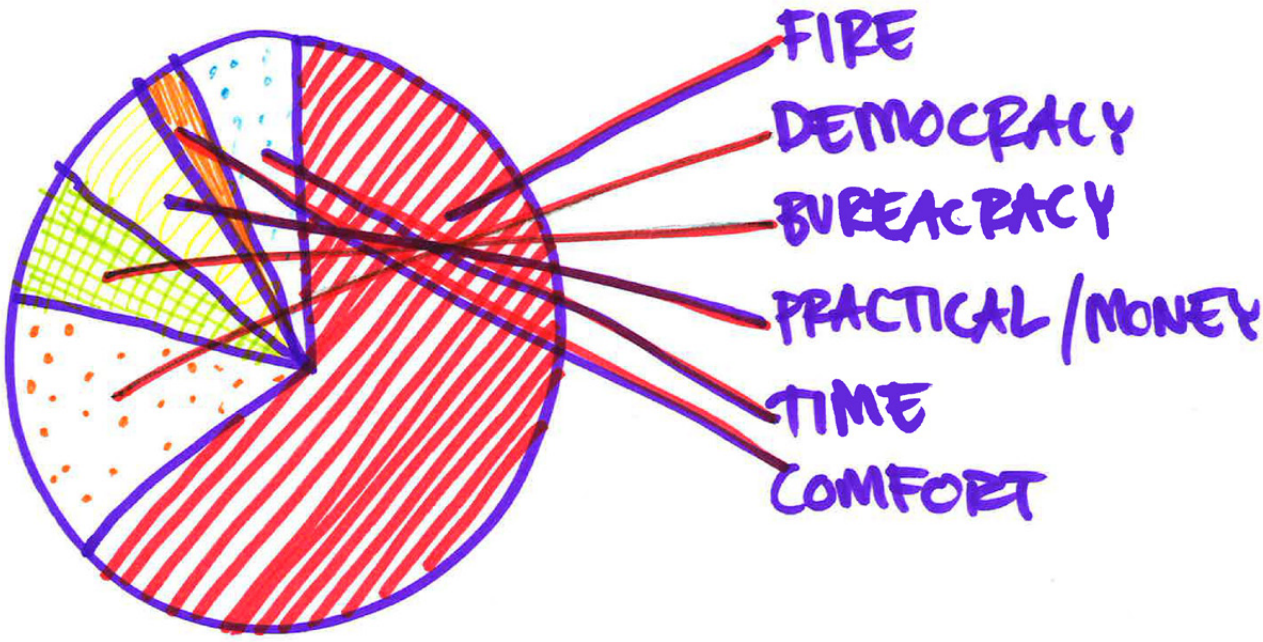




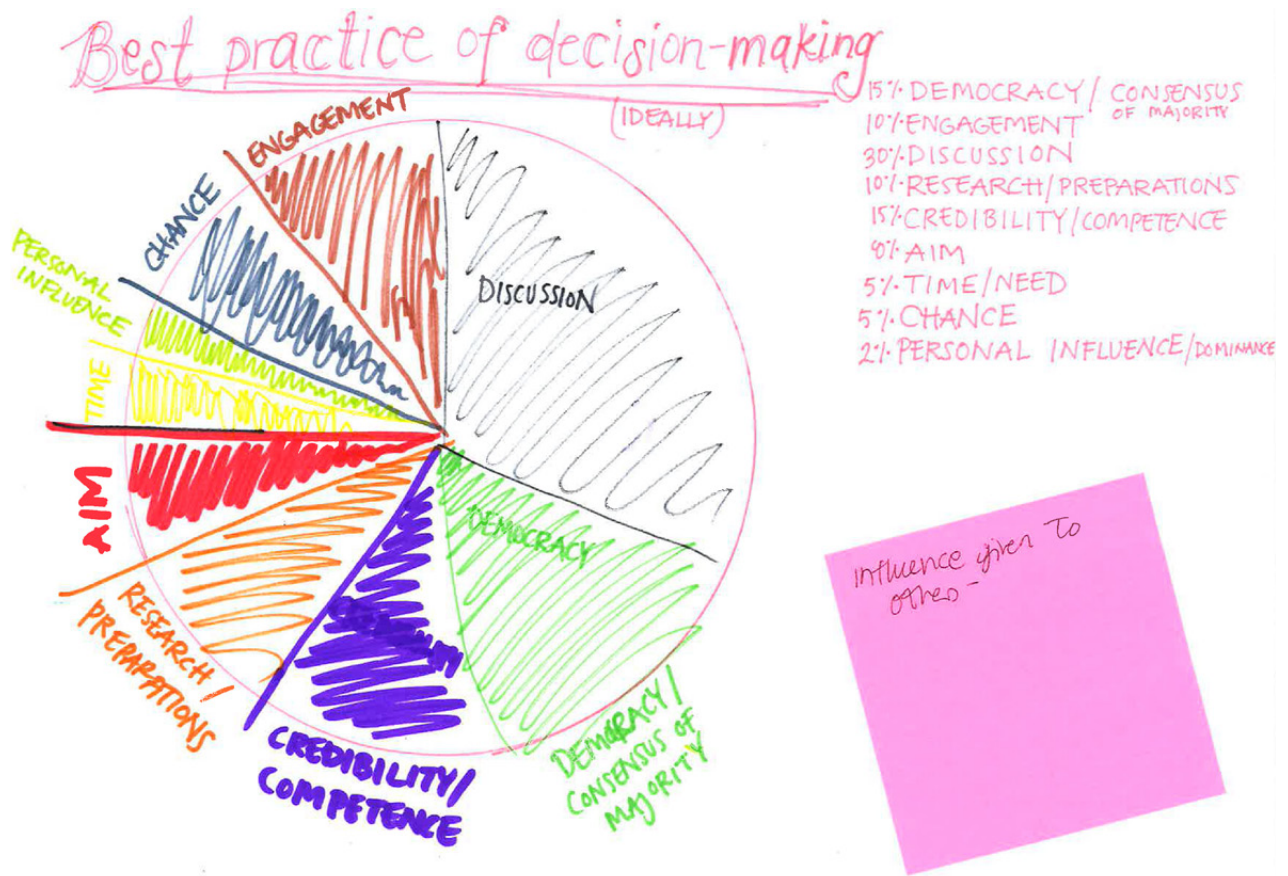




# Att kartlägga beslutsfattande



# Att kartlägga beslutsfattande





## Context in Flux på BAC



Foto: Ulrika Trygg-Wiberg



## En bättre verksamhet

**WRITE TWO TO TEN SENTENCES THAT SUMS UP  
A PROJECT, A SPECIFIC DETAIL, A MODEL OF  
WORKING OR SOMETHING ELSE WITHIN YOUR  
PRACTICE AS AN INDIVIDUAL OR INSTITUTION  
THAT REALLY WORKS.**

**REALLY WORKS AS IN ACHIEVING A GOAL,  
ACTING AS AN INSPIRATION OR DEVELOPING  
FORCE.**

**WE WILL USE THIS AS PART OF THE MATERIAL  
DURING THE WORKSHOP ON SATURDAY ABOUT  
GOOD PRACTICE AND ORGANIZATIONAL  
STRUCTURES.**

## **En bättre verksamhet Baltic Art Centers bästa tips**

### **AVSTÅ FRÅN PRODUKTION**

**Att låta residency-konstnärer undersöka konsekvenserna av att inte göra någonting under vistelseperioden och på så sätt motivera nya konstnärliga förhållningssätt.**

### **MANUS**

**Att ge residency konstnärerna vissa direktiv genom manus under vistelsen. Enkla och generella instruktioner som subtilt vävs in i programmet, istället för att tvinga på konstnärerna en helhetsplan.**

### **FIKTION**

**Att i grupp översätta erfarenheterna av ett residency i litterär fiktion.**

## **En bättre verksamhet Nida Art Colonys bästa tips**

### **KORT OCH INTENSIVT**

**Korta intensiva projekt (upp till två veckor)**

### **SAMARBETEN**

**"Samarbets-residencer", tex då konstnärer arbetar inom samma projekt**

### **UPPMÄRKSAMHET**

**Du får tillbaka så mycket som du investerar**

### **FOKUSERING**

**Fokusering genom tematiska residencer och diskussioner varje vecka mellan anställda och residency-konstnärerna kring det specifika temat. Skapar koncentration och kan öppna upp nya spår.**

### **KOLLEKTIVA MINNEN**

**Gemensamma utflykter för anställda och residency-konstnärer. Skapar gemenskap och kollektiva minnen och berättelser mer långsiktigt och fruktbart än genom rundabordssamtal.**



## **En bättre verksamhet Art Lab Gnestas bästa tips**

### **KEDJOR**

**En kedja av utställningsprogram, residence-  
verksamhet och andra aktiviteter. Att låta  
konstnärer som ställt ut komma tillbaka och göra  
ett residence och tvärtom. Att facilitera  
tillblivandet av nya konstverk, som även kan visas  
på andra platser och i andra sammanhang.**

### **TIDSKRIFT**

**En tidskrift sprider och utvecklar verksamheten  
till en publik som är mycket större än den som  
besöker den fysiska platsen.**

### **UNGDOMSRÅD**

**Ett konstnärliga ungdomsråd knutet till  
verksamheten engagerar lokala ungdomar med  
konstintresse och sätter deras arbete och  
diskussioner i nya perspektiv för att fråga vad  
konsten betyder för samhället.**

## **En bättre verksamhet Galleri Systems bästa tips**

### **JA-STRATEGIN**

**Ja-strategi för att stötta och hjälpa  
varandra att genomföra idéer.**

**Att säga: "Ja, låt oss prata mer om den här idén",  
och på så vis uppmuntra alla att bidra till  
formulerandet och skapandet av organisationen.**

## **En bättre verksamhet**

### **Livia Pancus (Tranzit.org) bästa tips**

#### **GEMENSAMMA PROMENADER**

**Kollektiva promenader för konstnärer, curatorer, kulturarbetare och aktivister utmanar förutbestäm-  
da roller och sätt att samverka. Promenaderna är  
intima och skapar utrymme för en annan typ av  
produktion; immateriell, oreglerad och oplanerad.**

## **En bättre verksamhet**

### **Gnesta Konstnärliga Ungdomsråds bästa tips**

#### **MENTORGRUPPER**

**Mentorgrupper som träffas varje vecka där ungdomar får chansen att arbeta med mer erfarna konstnärer och få hjälp att genomföra sina idéer inom tex film, folkopinion, arkitektur, gatukonst. Under mötena diskuteras processens utveckling och mål.**

## En bättre verksamhet

### Fler tips

<b>MAKE PEOPLE NEEDED</b>	<b>NETWORK OF SKILLS - A NEW CURRENCY</b>
<b>NO OWNERSHIP OF IDEAS</b>	<b>UNPRECIOUS WAY OF WORKING</b>
<b>TRUST ARTISTS</b>	<b>CLARIFY</b>
<b>WALK AND TALK</b>	<b>GIVE AWAY REAL POWER</b>
<b>RESPECT PEOPLES' WORKING PACES</b>	<b>TREAT YOUR GUESTS AS YOUR FAMILY</b>
<b>PUT ON THE FLAME</b>	<b>WORK HARD</b>
<b>DARE TO BE GENEROUS</b>	<b>INTERACT WITH LOCAL COMMUNITY</b>
<b>MAKE IT HAPPEN</b>	<b>TAKE TRIPS AND TRAVEL</b>
<b>TRUST ART</b>	<b>MEET AGAIN AND AGAIN</b>
<b>MAKE A BIG BONFIRE</b>	<b>TRUST GENEROSITY</b>
<b>FOCUS ON CONVERSATION - NOT RESULT</b>	<b>CONVERSATIONS AT THE FOREFRONT</b>
<b>GIVE BACK</b>	
<b>DEMOCRATIC STRUCTURE</b>	

## ”Post-CIF Condition”

Ett samtal mellan Pernilla Glaser och Livia Páldi

Livia Páldi är verksamhetsledare på Baltic Art Center

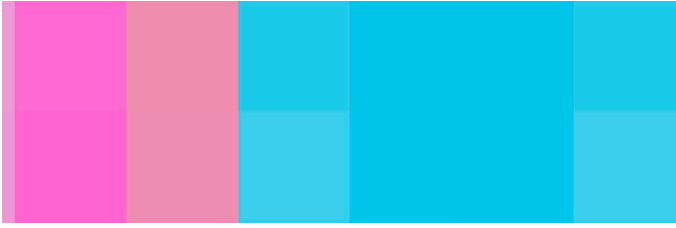
**Pernilla Glaser:** Vi har redan diskuterat det här vid våra tidigare samtal: hur arbetar du med samtal i ditt institutionella arbete?

**Livia Páldi:** Efter att ha varit ett residensprogram och ett småskaligt produktionskontor eller snarare samproduktionskontor sedan 2008 erbjuder BAC huvudsakligen en tid och en plats utanför de regelbundna rutiner som kan eskalera, katalysera eller sakta ner de kreativa processerna. BAC stödjer även gemensamhetsstunder och står värd för grupper av professionella kulturskapare som vill starta, expandera eller avsluta något. Den förra chefen, Lisa Rosendahl, tog initiativ till Collaborative Research Residency, som förde samman utövare som samarbetade kring och utvecklade en idé, text eller projekt, och dessutom OTCOP (On the Conditions of Production) <sup>1</sup> med målet att etablera ett ramverk vid BAC för att kunna stå värd för en rad olika undersökningar kring de samtida villkoren för konstproduktion och ett utforskande av relationerna mellan den konstnärliga processen, konstinstitutionerna och samhället. Det här projektet var även en del av institutionens omdefinieringsprocess – numera utan något galleri.

När jag tog över som chef försökte jag integrera min tidigare intendentfarenhet för att skapa några ankare. Jag flyttade från Budapest, där jag var intendent på Kunsthalle, och mötte helt an-

dra samtalssätt, attityder och protokoll. Det var uppenbart att BAC var baserat på och blomstrar genom samtal. Jag började kalla det för ”Institutet för upprätthållna samtal”. Allt det här äger förstås rum på olika nivåer. Vissa monologer som påminner om dialoger kan halka in och givetvis möter man en enorm blandning av icke infödda engelska dialekter. Det är vanligt att projekten har vuxit och hanterats och utvecklats genom informella och formella samtal, liksom av slumpmässiga pratstunder som fötts ur den otvungna gäst-värdrelationen. BAC håller i några projekt där dessa samtal antingen undermineras på ett lekfullt sätt eller förkoreograferas och delvis har ett manus, till exempel vårt nyligen lanserade Non-Production Residency Programme *The Site Residency*; eller så blir de i stort sett projektets medium, metod och styrande princip, som i fallet med ett kommande seminarium-residens med ett flöde av inbjudna gäster och som konceptualiserats av en av BAC:s nuvarande Production-In-Residence-konstnärer Judy Radul. Båda förstärker den ingående förståelsen för den konstnärliga tillämpningen och fördjupar en undersökning av tillämpningarnas material, koncept och ämnen genom en systematisk utforskning och utveckling av projektarbetet.

**PG:** Hur äger artikulerandet som konstnärlig tillämpning och ”konsten i sig själv” rum på din



Livia Paldi och Pernilla Glaser på Nida Art Colony, oktober 2013.  
Foto: Maria Andersson

institution?

**LP:** Jag antar att du menar att du ser BAC som en institution med målet att artikulera specifika frågor och sätt eller metoder att arbeta och ett engagemang att reflektera kring konceptuella processer. Detta antyder en laboratorieliknande institution, om än på en blygsam – ibland individuell – skala, för att ta fram, undersöka och testa olika slags koncept, begrepp och föreställningar liksom förväntningar inom konstnärliga, förvaltande och institutionella tillämpningar.

Alla dessa präglas av och återkopplar till BAC:s grundlinje när det gäller driften: residens och produktion och relationerna och dynamiken mellan dessa två.

**PG:** Ett av de ämnen du tog upp under ditt samtal med Livia Pancu, som du bjöd in med oss för BAC-CIF:s konferensdag, var hur man skulle kunna harmonisera de teoretiska och praktiska dimensionerna i byggandet av en institution för att kunna möta utmanande krav.


**LP:** Vi tänkte titta på hur vi definierar tvärkontextuell verksamhet, ett tillstånd CIF har fokuserat på redan från projektets början. Jag tyckte det var inspirerande att titta på komplexiteten hos den lokala och internationella/virtuella dynamiken på IASI, genom vilken de konstnärliga och för-

valtande tillämpningarna definierades och hur Livia har undersökt vad en institution kan och bör representera i den mer än besvärliga ekonomiska och sociala/kulturella kontexten i Rumäniens fjärde största stad (nära gränsen till Moldavien), som tidigare stod värd för en viktig biennial.

Vi utgick från hennes text *The Almost Institution*<sup>2</sup> där hon diskuterar Vectors fallgropar och transformativa bana, "att bli en institution och att vara en nästan-institution" som rör sig mellan egenorganiserade strukturer och mer etablerade organisationsformat vid organiserandet av Periferic Biennale. Vi pratade givetvis om hur hon kan integrera denna erfarenhet i ledningen för ett av tranzit.ro-kontoren och om hur flexibiliteten kan bevaras inom institutioner som hennes och BAC.

**PG:** Att koppla samman olika kontexter har även tagits upp av nästan varenda en som deltagit i konferenserna...

**LP:** Jag tror att var och en av oss måste utforska vissa funktioner i vår verksamhet, inklusive dess kontextuella, personliga, sociala och fysiska attribut och vi gör det genom våra egna operativa, konstnärliga och institutionella tillämpningar och ur våra egna erfarenhetsmässiga synvinklar. De flesta av oss hanterar frågorna om engagemang på olika nivåer. Att välja institutioner som deltagare i CIF var både en styrka och en potentiell



konfliktkälla. Det vi alla lärde oss, antar jag, var att under en tid kliva ut ur våra vanliga tankemönster. Det var inte någon lätt uppgift, eftersom vi alla mer eller mindre sitter fast i våra rutiner, underbemannade och därmed bra på att göra många saker samtidigt – några av oss verkar mer på den frivilliga sidan.

Livia Pancus framgångsrika workshop om hur man dödar en institution hjälpte oss att tackla och till och med konfrontera vanskötta frågor som vi ibland misslyckas med att formulera.

**PG:** Du delar verkligen en del gemensam mark som många av deltagarna inte gjorde – kan det ha spelat en roll i detta?

**LP:** Vi förstod senare att det finns en hel historia (social, politisk, kulturell), trots våra generationsskillnader, som vi otvivelaktigt delar inom de länder som ingick i det forna Sovjetblocket, och detta blev mycket tydligt under vår workshops och i hur de informella samtalen utvecklade sig. Det var uppenbart i både attityder och kritiska påpekanden och i viljan att framträda och att delta. För mig har humor – och den distans som subtil humor och komediformatet kan skapa – blivit ett oundgängligt element när jag närmar mig och diskuterar vissa relationer och dynamiker inom konsten.

**PG:** Det blev uppenbart genom att Olav Westphalen bjöds in.

**LP:** Jag hade ett fantastiskt ateljébesök hos Olav för drygt ett år sedan i Stockholm. Jag fick även veta mer om hans pågående forskning kring "krypto-komedi". Efter vårt första möte, när du betonade det nödvändiga i att undvika de vanliga fällorna kring institutionella presentationer visste jag att detta var den konstnär jag ville bjuda in till en CIF-relaterad produktion. Han slog sig ihop med filosofen och kritikern Lars-Erik Hjertström Lappalainen, som även undervisar vid Kungliga Konsthögskolan i Stockholm, och föreslog "Projektering av framtida institutionalism – En internationell paneldiskussion".

Både formatet och protokollet tillät att man spelade upp ett manus och skapade ett rum för improviserade handlingar. Inom vad som inte kunde särskiljas från en miljö som såg professionell ut prövade detta timplånga framträdande inte bara människors tålmod (som om det vore verkligt), utan även speglade komplexiteten i att prata om hur konst definieras via expertis och retorik. Olav och Lars-Erik lekte runt de kontextuella luckor som ofta skapas genom akademisk och institutionell jargong. Det rörde helt klart upp vissa känslor bland CIF-deltagarna. Några kände sig provocerade och var beredda att snabbt sätta en etikett på det, men för mig lyfte det fram en mot-



“Art is not a person  
so there really is not so much  
to love about it”

stridig uppsättning relationer som BAC stödjer genom sitt programinnehåll. På något sätt sammanföll det även med min svårighet att hantera en viss naivitet som dök upp under några av workshopsessionerna.

**PG:** Jag kommer mycket väl ihåg en kommentar: "Konsten är inte en person..."

**LP:** Ja... jo... Jag var tvungen att säga det. BAC:s position är att stödja och upprätthålla en kritisk distans.

CIF drog in oss alla i några gemensamma dialoger där vi även uppmuntrades att konfrontera våra terminologier i alla dess variationer. Vi definierar konsten och förhåller oss till våra tillämpningar på ett mycket mer annorlunda sätt än vad våra arbetsmetoder och processer kanske antyder. Det finns ett behov av att ständigt artikulera och ompröva hur vi arbetar med språket och komplexiteten i ett givet socialt, kulturellt eller historiskt rum. Jag kan inte låta bli att lägga märke till svepande formuleringar som antyder en oreflekterad enighet bland professionella, emotionella eller personliga, samt institutionella motiveringar och mål.

**PG:** Det leder mig tillbaka till min första fråga på ett mer specifikt sätt: existerar konsten att artikulera och rummet för artikulerandet både som

en del av, och som en självständig enhet inom BAC:s institutionella tillämpning?

**LP:** Syftet med att ta upp vissa frågor och att (återigen) undersöka koncept med en kritisk distans kan kanske påverkas av BAC:s närmaste omgivning och kontext. Även om det förvissa fungerar inom specifika lokala parametrar har det kapaciteten att ta ett steg ut genom programverksamheten. Den tid som vanligtvis ägnas åt att tänka och förbereda, att genomföra, avsluta och producera på ön omvandlas till ett verk eller händelse någon annanstans. Det som sker på BAC blir kanske inte synligt inom dess egna väggar, men det vi arbetar med är att hålla igång samtalen, att låta erfarenheterna existera i sig själva eller låta dem överföras, eller kanske dyka upp vid ett mycket senare tillfälle och i ett annat format. Bakom dess yttre som ett kontor eller en hyreslägenhet har BAC en större okroppslig närvaro som jag anser är en stor tillgång som kan utforskas och utvecklas vidare.

Januari 2014

1. Forskningsgrupp/projekt initierat av Lisa Rosendahl på BAC, 2009.  
2. Pancu, Livia: "The Almost Institution." i Self-Organized, red. Stine Hebert & Anne Szefer Karlsen, Open Editions / Hordaland Art Center, 2013, s. 74-81

# Lästips

## Art Lab Gnesta rekommenderar:

Size Matters, Sarah Thewall

[http://culturalcapital.co/wpcontent/uploads/2011/10/CommonPractice\\_London\\_SizeMatters.pdf](http://culturalcapital.co/wpcontent/uploads/2011/10/CommonPractice_London_SizeMatters.pdf)

Hito Steyerl – Too much world. Is internet dead

<http://www.e-flux.com/journal/too-much-world-is-the-internet-dead/>

## Baltic Art Center rekommenderar:

Intervju med curator Bassam El Baroni av konstnären Hassan Khan

[http://www.artterritories.net/?page\\_id=2088](http://www.artterritories.net/?page_id=2088)

Konstnären Els Dietvorsts projekt The Black Lamb:

<http://www.theblacklamb.org/>

Grizedale Arts

<http://www.grizedale.org>

## Nida Art Colony rekommenderar:

Johan Pousette: Artists in Flux, in Re-tooling Residencies: A Closer Look at the Mobility of Art Professionals.

<http://www.re-tooling-residencies.org/resources/book>

Dieter Lesage: A Portrait of the Artist as a Researcher

<http://summit.kein.org/node/233>

# Lästips

## Galleri System rekommenderar:

Artikel från Norrländska Socialdemokraten om det lokala mediaklimatet  
<http://www.nsd.se/kultur/garna-ocksa-en-blank-kultursida-7904504.aspx>

Julia Bryan-Wilson, "Should Artists Professionalize?"  
<http://www.youtube.com/watch?v=4KbdrK7GQNA>

## Livia Pancu, Tranzit.org rekommenderar:

Livia Pancu, Almost institution  
<http://www.openeditions.com/>

"Vector Association at Western Front"  
A conversation between Kristina Lee Podesva and Matei Bejenaru and Livia Pancu  
<http://fillip.ca/content/via-satellite>

## Kultivator rekommenderar:

William Morris News from Nowhere:  
<http://www.uiowa.edu/~wmorris/NewsFromNowhere/>

## Gnesta Ungdomsråd rekommenderar:

**Graffiti: Street art – or crime?**  
<http://www.independent.co.uk/arts-entertainment/art/features/graffiti-street-art-ndash-or-crime-868736.html>

## Context in Flux

Redaktör: Pernilla Glaser

Medredaktör: Maria Andersson

Grafisk form: Maria Andersson

Kommunikation och marknadsföring: Dennis Josefson, Riksställningar

Korrläsning, Svenska:

Korrläsning, Engelska:

Översättning: Space 360

Redigering: Per Björklund

Livia Pancus medverkan i Context in Flux var medfinansierat av Rumänska Kulturinstitutet.



Riksställningar  
Swedish Exhibition  
Agency



Art Lab  
Gnesta

Vilnius  
Academy  
of Arts

NIDA  
ART  
COLONY

BAC